

**Управление военно-мобилизационной работы, гражданской обороны
и административных органов Администрации муниципального образования
«Город Архангельск»**

Отдел гражданской обороны

**МЕТОДИЧЕСКИЕ РЕКОМЕНДАЦИИ
ОРГАНИЗАЦИЯМ ГОРОДА АРХАНГЕЛЬСКА
ПО ПЛАНИРОВАНИЮ ЭВАКУАЦИОННЫХ МЕРОПРИЯТИЙ
В БЕЗОПАСНЫЕ РАЙОНЫ**

Архангельск
2017 г.

Методические рекомендации организациям города Архангельска по планированию эвакуационных мероприятий в безопасные районы (далее – Методические рекомендации) предназначены для руководителей организаций, независимо от организационно-правовой формы и формы собственности, расположенных на территории муниципального образования "Город Архангельск" (далее – организации) а также работников таких организаций, уполномоченных на решение задач в области гражданской обороны.

Методические рекомендации также могут быть использованы для подготовки руководящего состава организаций, эвакуационных и транспортных органов, являющихся непосредственными исполнителями планов эвакуации и подготовки населения города в области защиты от опасностей, возникающих при ведении военных действий или вследствие этих действий.

Методические рекомендации следует применять с учетом особенностей различных организаций.

1. Общие положения: основные понятия, термины и определения, принципы эвакуации

1.1. Проведение эвакуационных мероприятий по вывозу (выводу) населения города, отнесенного к группе по гражданской обороне, и размещению его в загородной зоне является основным (необходимым) способом его защиты от современных средств поражения.

1.2. В целях организованного проведения эвакуационных мероприятий в максимально сжатые (короткие) сроки их планирование и всесторонняя подготовка производятся заблаговременно (в мирное время).

Эвакомероприятия планируются и осуществляются в целях:

- снижения вероятных потерь населения категорированного города и сохранения квалифицированных специалистов;
- обеспечения устойчивого функционирования объектов экономики, продолжающих свою производственную деятельность на территории категорированного города в военное время;
- обеспечения условий для создания группировок сил и средств гражданской обороны в загородной зоне для ведения аварийно-спасательных и других неотложных работ в очагах поражения при ликвидации последствий применения противником современных средств поражения.

1.3. Загородная зона – это территория в пределах административных границ субъекта Российской Федерации, расположенная вне зон возможных разрушений, возможного опасного радиоактивного загрязнения, химического заражения, возможного катастрофического затопления, вне приграничных районов, заблаговременно подготовленная для размещения эвакуируемого населения по условиям его первоочередного жизнеобеспечения.

1.4. Безопасный район представляет собой территорию в пределах загородной зоны, подготовленную для жизнеобеспечения местного и эвакуированного населения, а также для размещения и хранения материальных и культурных ценностей.

Безопасные районы для размещения населения, размещения и хранения материальных и культурных ценностей определяются заблаговременно в мирное время по согласованию с органами исполнительной власти субъектов Российской Федерации, органами местного самоуправления, органами, осуществляющими управление гражданской обороной, и органами военного управления.

1.5. Эвакуация населения, материальных и культурных ценностей – это комплекс мероприятий по организованному вывозу (выводу) населения, материальных и культурных ценностей из зон возможных опасностей и их размещению в безопасных районах.

Вывоз населения в безопасные районы осуществляется всеми видами транспорта независимо от форм собственности, привлекаемого в соответствии с законодательством Российской Федерации, не используемого по

мобилизационным планам и в интересах Вооруженных Сил Российской Федерации, с одновременным выводом части населения пешим порядком.

Зона возможных опасностей – зона возможных сильных разрушений, возможного радиоактивного заражения, химического и биологического загрязнения, возможного катастрофического затопления при разрушении гидротехнических сооружений в пределах 4-часового добега волны прорыва.

Безопасный район – территория, расположенная вне зон возможных опасностей, зон возможных разрушений и подготовленная для жизнеобеспечения местного и эвакуированного населения, а также для размещения и хранения материальных и культурных ценностей.

Зона возможных сильных разрушений – территория, в пределах которой в результате воздействия обычных средств поражения здания и сооружения могут получить полные и сильные разрушения.

Зона возможных разрушений – территория, в пределах которой в результате воздействия обычных средств поражения здания и сооружения могут получить средние и слабые разрушения со снижением их эксплуатационной пригодности.

1.6. Эвакуации подлежат:

- работники (вместе с неработающими членами их семей) организаций, деятельность которых в соответствии с мобилизационными планами не прекращается в военное время и может быть продолжена на новой базе, соответствующей их производственному профилю и расположенной в загородной зоне;

- необходимое оборудование и документы, без которых невозможно возобновление деятельности на новой базе;

- работники (вместе с неработающими членами их семей) организаций, прекращающих свою деятельность в военное время;

- нетрудоспособное и не занятое в производстве население;

- материальные и культурные ценности.

1.7. Рассредоточение – это комплекс мероприятий по организованному вывозу (выводу) из категорированного города и размещению в загородной зоне для проживания и отдыха работников организаций, производственная деятельность которых в военное время будет продолжаться в этом городе.

1.8. Рассредоточению подлежат работники:

- уникальных (специализированных) объектов экономики, для продолжения работы которых соответствующие производственные базы в загородной зоне отсутствуют и располагаются в категорированном городе;

- организаций, обеспечивающих производство и жизнедеятельность объектов категорированного города (городских энергосетей, объектов коммунального хозяйства, общественного питания, здравоохранения, транспорта и связи, органов государственной власти субъектов Российской Федерации, органов местного самоуправления).

1.9. Рассредоточиваемые работники размещаются в районах загородной зоны, ближайших к границам категорированного города, вблизи железнодорожных, автомобильных и водных путей сообщения.

В исключительных случаях по решению руководителя гражданской обороны субъекта Российской Федерации разрешается размещать рассредоточиваемых работников в зонах возможных слабых разрушений категорированных городов.

Районы рассредоточения в загородной зоне оборудуются противорадиационными и простейшими укрытиями.

1.10. Одновременно с рассредоточением работников в те же населенные пункты загородной зоны эвакуируются члены их семей, неработающие и не занятые на производстве в военное время.

При невозможности их совместного размещения из-за ограниченной емкости жилого фонда и фонда общественных и административных зданий соответствующих населенных пунктов члены семей рассредоточиваемых работников размещаются в других населенных пунктах загородной зоны на том же эвакуационном направлении

1.11. Наибольшая работающая смена (далее - НРС) организаций, продолжающих работу в военное время в категорированном городе, должна быть обеспечена защитными сооружениями, отвечающими нормам проектирования инженерно-технических мероприятий гражданской обороны.

1.12. В зависимости от масштабов, особенностей возникновения и развития военных действий, конкретных условий обстановки возможно проведение следующих видов эвакуации населения:

общая эвакуация - проводится в отношении всех категорий населения за исключением нетранспортабельных больных, обслуживающего их персонала, а также граждан, подлежащих призыву на военную службу по мобилизации;

частичная эвакуация - проводится до начала общей эвакуации, без нарушения действующих графиков работы транспорта. При частичной эвакуации вывозится нетрудоспособное и не занятое в производстве население (лица, обучающиеся в школах-интернатах и образовательных учреждениях начального, среднего и высшего профессионального образования, совместно с преподавателями, обслуживающим персоналом и неработающими членами их семей; воспитанники детских домов, ведомственных детских садов, пенсионеры, содержащиеся в домах инвалидов и ветеранов, совместно с обслуживающим персоналом и членами их семей), материальные и культурные ценности, подлежащие первоочередной эвакуации;

экстренная (безотлагательная) эвакуация – проводится в случае возникновения чрезвычайной ситуации. Вывоз (вывод) из зон ЧС может осуществляться при малом времени упреждения и в условиях воздействия поражающих факторов источника ЧС.

1.13. Эвакуация населения, материальных и культурных ценностей в безопасные районы осуществляется по решению Президента Российской Федерации или руководителя Гражданской обороны Российской Федерации - Председателя Правительства Российской Федерации, и в отдельных случаях, требующих незамедлительных действий, - по решению руководителя гражданской обороны субъекта Российской Федерации с последующим докладом по подчиненности.

1.14. Ответственность за организацию, планирование, обеспечение и проведение эвакуации (рассредоточения) населения (персонала организаций), материальных и культурных ценностей и их размещение в загородной зоне, а также за подготовку районов размещения эвакуированного населения в загородной зоне и его жизнеобеспечение, осуществление хранения материальных и культурных ценностей возлагается:

- в федеральных органах исполнительной власти и организациях – на соответствующих руководителей гражданской обороны – руководителей федеральных органов исполнительной власти и организаций;

- на территории субъектов Российской Федерации и входящих в их состав административно-территориальных образований – на соответствующих руководителей гражданской обороны – глав органов исполнительной власти субъектов Российской Федерации и руководителей органов местного самоуправления.

1.15. Планирование, обеспечение и проведение эвакуационных мероприятий осуществляется исходя из принципа необходимой достаточности и максимально возможного использования имеющихся собственных сил и средств.

При недостаточности собственных сил и средств предусматривается привлечение сил и средств вышестоящих органов исполнительной власти в установленном порядке.

1.16. Эвакуационные мероприятия планируются и осуществляются по производственно-территориальному принципу, предусматривающему проведение рассредоточения и эвакуации работников и неработающих членов их семей по организациям, а эвакуацию остального населения, не занятого в производстве, - через жилищно-эксплуатационные органы по месту жительства, по территориальному принципу.

1.17. Эвакуация материальных и культурных ценностей в безопасные районы планируется также заблаговременно (в мирное время) и осуществляется по территориально-производственному принципу, в соответствии с разработанными планами:

1.18. К материальным ценностям, подлежащим эвакуации, относятся:

- государственные ценности (золотовалютные резервы, банковские активы, ценные бумаги, эталоны измерения, запасы драгоценных камней и металлов, документы текущего делопроизводства и ведомственные архивы государственных органов и организаций, электронно-вычислительные системы и базы данных);

- производственные и научные ценности (особо ценное научное и производственное оборудование, страховой фонд технической документации, особо ценная научная документация, базы данных на электронных носителях, научные собрания и фонды организаций);

- запасы продовольствия, медицинское оборудование объектов здравоохранения, оборудование объектов водоснабжения, запасы медицинского имущества и запасы материальных средств, необходимые для первоочередного жизнеобеспечения населения;

- сельскохозяйственные животные, запасы зерновых культур, семенные и фуражные запасы;

- запасы материальных средств для обеспечения проведения аварийно-спасательных и других неотложных работ.

1.19. К культурным ценностям, подлежащим эвакуации, относятся:

- культурные ценности мирового значения;
- российский страховой фонд документов библиотечных фондов;
- культурные ценности федерального (общероссийского) значения;
- электронные информационные ресурсы на жестких носителях;
- культурные ценности, имеющие исключительное значение для культуры народов Российской Федерации.

1.20. Основанием для отнесения к материальным и культурным ценностям, подлежащим эвакуации, является экспертная оценка, проводимая соответствующими специалистами федеральных органов исполнительной власти, органов исполнительной власти субъектов Российской Федерации, органов местного самоуправления и организаций.

1.21. Эвакуация населения планируется и осуществляется комбинированным способом, обеспечивающим в максимально сжатые сроки вывоз в загородную зону части эвакуируемого населения всеми видами имеющегося транспорта, независимо от форм собственности, не занятого воинскими и другими особо важными перевозками по мобилизационным планам, с одновременным выводом остальной части эвакуируемого населения пешим порядком.

При этом предусматривается максимальное использование всех возможностей транспорта.

Работающие смены организаций, продолжающих производственную деятельность в категоризованном городе, с момента начала эвакуационных мероприятий остаются на своих рабочих местах в готовности к укрытию в имеющихся защитных сооружениях. Рассредоточение их в загородную зону осуществляется после завершения эвакуации по прибытии свободных (отдыхающих) рабочих смен из загородной зоны.

1.22. Каждой организации, заблаговременно (в мирное время) определяется база и назначается (выделяется) органами местного самоуправления район (пункт) размещения в загородной зоне.

1.23. Районы размещения работников организаций, переносящих свою производственную деятельность в загородную зону, а также неработающих членов семей этих работников, выделяются за пределами размещения рассредоточиваемых работников организаций и оборудуются в инженерном отношении (противорадиационными и простейшими укрытиями).

1.24. Население, не занятое в производственной деятельности и не являющееся членами семей работников, размещается в более отдаленных районах загородной зоны.

1.25. Эвакуируемое население размещается в общественных и административных зданиях (санаториях, пансионатах, домах отдыха, детских оздоровительных лагерях и т.д., кроме зданий, имеющих мобилизационное предназначение), жилых домах, независимо от форм их собственности и

ведомственной принадлежности, в отапливаемых домах дачных кооперативов и садоводческих товариществ на основании ордеров (предписаний), выдаваемых органами местного самоуправления.

2. Эвакуационные органы, их структура и задачи

2.1. Для непосредственной подготовки, планирования и проведения эвакуационных мероприятий заблаговременно (в мирное время) формируются (создаются) следующие эвакоорганы, работающие во взаимодействии с соответствующими органами управления ГОЧС, спасательными службами, организациями:

- эвакуационные комиссии – областные, городские, районные и объектовые;
- сборные эвакуационные пункты (СЭП) – городские и объектовые;
- эвакоприемные комиссии – при органах местного самоуправления;
- промежуточные пункты эвакуации (ППЭ);
- приемные эвакуационные пункты (ПЭП);
- группы управления на маршрутах пешей эвакуации;
- администрации пунктов посадки (высадки) населения на транспорт (из транспорта).

На территории категорированного города организационную основу проведения эвакомероприятий составляют следующие эвакоорганы:

- эвакуационная комиссия города;
- сборные эвакуационные пункты (СЭП);
- эвакуационные комиссии организаций города;
- группы управления на маршрутах пешей эвакуации;
- администрации пунктов посадки населения на транспорт.

Руководство эвакуационными мероприятиями на территории категорированного города осуществляет председатель эвакуационной комиссии города.

2.2. Планирование подготовки и проведения эвакуационных мероприятий осуществляется на основании нормативных правовых актов в области гражданской обороны, приказов Министра Российской Федерации по делам гражданской обороны, чрезвычайным ситуациям и ликвидации последствий стихийных бедствий, нормативных правовых актов Архангельской области и муниципального образования "Город Архангельск".

2.3. Территориальные эвакуационные и эвакоприемные комиссии возглавляются заместителями руководителей органов исполнительной власти субъектов Российской Федерации и органов местного самоуправления, объектовые эвакуационные комиссии – заместителями руководителей объектов экономики.

Лица, пребывающие в запасе, имеющие мобилизационные предписания, в состав эвакуационных органов не назначаются.

Состав комиссий и других эвакуационных органов, а также их функции и права определяются положениями об этих органах, утверждаемыми руководителями органов исполнительной власти, органов местного самоуправления и организаций, создающих такие органы.

2.4. В составе эвакуационной комиссии организации создаются группы:

- оповещения и связи;
- учета эвакуонаселения и информации;
- организации сбора и отправки населения;
- начальников эвакуационных эшелонов, старших по автомобильным и пешим колоннам.

Численность и состав эвакукомиссии организации определяются руководителем организации с учетом численности эвакуируемых работников и членов их семей.

Основными задачами эвакуационной комиссии организации являются:

- разработка и корректировка планов эвакуации работников организации и неработающих членов их семей, материальных и культурных ценностей;
- организация и контроль разработки планов эвакуации работников и неработающих членов их семей, материальных и культурных ценностей, (инструкций для работников по действиям при проведении эвакуации – в организациях с численностью работающих менее 30 человек) в подведомственных организациях;
- организация и контроль за всесторонним обеспечением эвакуационных мероприятий;
- организация и контроль за своевременным комплектованием и качественной подготовкой эвакуационных органов;
- организация и контроль за подготовкой и проведением эвакуационных мероприятий.

2.5. Сборные эвакуационные пункты (СЭП) предназначаются для сбора и учета эвакуируемого населения, организованной отправки его в загородную зону. Сборные эвакуационные пункты располагаются в зданиях общественного назначения вблизи пунктов посадки на транспорт и в исходных пунктах маршрутов пешей эвакуации.

Каждый СЭП обеспечивается связью с городской эвакукомиссией, пунктом посадки (станцией, пристанью), исходным пунктом на маршруте пешей эвакуации, эвакуорганами в загородной зоне. Ему присваивается номер и за ним закрепляются: автомобильный транспорт, расположенные вблизи защитные сооружения и соответствующие организации, работники которых с членами семей и неработающее население, проживающее вблизи, будут эвакуироваться через данный СЭП.

Приписка населения к СЭП производится из расчета 4000-5000 человек на один пункт. Количество транспортных средств, подаваемых на СЭП, определяется в соответствии с численностью приписанного населения.

Примерная структура рабочего аппарата СЭП:

- начальник и его заместитель;
- группа регистрации и учета;

- группа формирования эвакуационных эшелонов (пеших колонн);
- комната матери и ребенка;
- стол справок;
- медицинский пункт;
- пост (группа) охраны общественного порядка;
- группа связи;
- комендантская служба.

На каждом СЭП в состав групп регистрации и формирования колонн включаются представители эвакукомиссий организаций, приписанных к данному пункту.

Основные задачи СЭП:

- поддержание связи с эвакукомиссией города, организациями, приписанными к СЭП, транспортными органами, исходными пунктами маршрутов пешей эвакуации, информирование их о времени прибытия населения на СЭП и времени отправления его в загородную зону;
- контроль за своевременной подачей транспортных средств, организацией отправки эвакуонаселения в загородную зону;
- ведение учета эвакуируемого населения, выводимого всеми видами транспорта и выводимого пешим порядком, и представление в установленном порядке донесений в эвакукомиссию города;
- оказание необходимой медицинской помощи больным во время нахождения их на СЭП;
- обеспечение соблюдения общественного порядка и укрытие эвакуонаселения в защитных сооружениях по сигналам гражданской обороны.

2.6. Промежуточные пункты эвакуации (ППЭ) предназначаются для кратковременного размещения эвакуонаселения за пределами зон возможных разрушений (заражений, загрязнений) в ближайших населенных пунктах загородной зоны, заблаговременно подготовленных в инженерном отношении, вблизи железнодорожных, автомобильных и водных путей сообщения. Здесь проводится перерегистрация эвакуонаселения, организуется (при необходимости) дозиметрический и химический контроль, санитарная обработка эвакуонаселения и отправка его в места постоянного размещения в загородной зоне. При необходимости на ППЭ производится также обмен или специальная обработка одежды и обуви.

Основные задачи ППЭ:

- организация встречи пеших и автомобильных колонн, эвакуационных эшелонов (поездов, судов) и временное размещение прибывшего эвакуонаселения в ближайших населенных пунктах загородной зоны;
- согласование с эвакуприемными комиссиями районов загородной зоны графиков движения транспортных средств, организация посадки и отправки эвакуонаселения в конечные пункты его размещения в загородной зоне транспортом, а также пешим порядком;
- организация оказания медицинской помощи заболевшим из числа прибывшего эвакуонаселения;

- обеспечение поддержания общественного порядка в районе пункта и укрытие населения, находящегося на ППЭ, по сигналам гражданской обороны;
- своевременные доклады начальнику маршрута пешей эвакуации и эвакуоприемным комиссиям соответствующих районов загородной зоны о времени прибытия, количестве прибывшего эвакуонаселения и отправке его в конечные пункты размещения в загородной зоне.

2.7. Для обеспечения управления движением пеших колонн и поддержания порядка на маршрутах решением администрации города назначаются начальники маршрутов пешей эвакуации и группы управления.

В состав группы управления входят представители основных организаций, работники которых выводятся по данному маршруту, представители органов местного самоуправления районов загородной зоны, по территориям которых проходят маршруты.

Основные задачи группы управления:

- организация движения пеших колонн на маршруте;
- подготовка и поддержание маршрута в исправном состоянии;
- регулирование движения и организация охраны общественного порядка;
- ведение радиационной, химической и инженерной разведки на маршруте;
- оказание медицинской помощи заболевшим в пути следования.

В целях обеспечения необходимой слаженности в работе группа управления делится на звенья (отделения): связи, учета прохождения колонн, обеспечения движения, регулирования движения и охраны общественного порядка, медицинской помощи.

Для обслуживания пеших колонн на маршруте создаются подвижные медицинские бригады.

Начальники маршрутов пешей эвакуации размещаются на исходных пунктах маршрутов и организуют выполнение возложенных задач методом патрулирования по маршруту на подвижных средствах.

2.8. Эвакуоприемные комиссии предназначаются для организации приема, размещения и первоочередного жизнеобеспечения эвакуируемого населения в загородной зоне.

Основные задачи эвакуоприемной комиссии:

- руководство работой подчиненных эвакуоприемных комиссий городов (поселков), и организаций по приему, размещению и обеспечению эвакуонаселения;
- организация первоочередного жизнеобеспечения и защиты эвакуонаселения;
- уточнение численности эвакуонаселения, прибывающего на ППЭ и в пункты размещения, порядка подачи транспорта, а также поддерживание постоянной связи с эвакуационной комиссией категорированного города, получение от нее информации об отправке эвакуонаселения из города, об изменениях сроков прибытия эвакуационных поездов, судов, автоколонн с эвакуонаселением, пеших колонн и других изменениях, информирование подчиненных эвакуоорганов, а также организаций, выполняющих задачи по обеспечению эвакуомероприятий, обо всех изменениях, в части их касающейся;

- оценка санитарно-эпидемиологической, радиационной и химической обстановки на территории района и внесение изменений в план размещения эвакуанаселения;

- сбор и обобщение данных о ходе приема и размещения эвакуанаселения и доклад их руководителю ГО района и вышестоящей эвакукомиссии.

2.9. Приемные эвакуационные пункты (ПЭП) предназначаются для приема, учета и размещения прибывающего эвакуанаселения. Они располагаются вблизи пунктов (станций, пристаней) высадки. Под ПЭП отводятся общественные и административные здания. Эвакуанаселение вывозится (выводится) с ПЭП в места постоянного размещения местным транспортом или пешими колоннами.

Основные задачи ПЭП:

- встреча прибывающих эвакуационных эшелонов (поездов, судов), автоколонн и обеспечение высадки эвакуанаселения совместно с администрацией пункта высадки. При необходимости - организация временного размещения прибывающего эвакуанаселения в ближайшем к пункту высадки населенном пункте;

- организация отправки эвакуанаселения в пункты его постоянного размещения автомобильным транспортом и пешим порядком во взаимодействии с автотранспортной службой района;

- доклады эвакуприемной комиссии района о времени прибытия, количестве прибывшего эвакуанаселения и отправке его в места расселения;

- организация оказания медицинской помощи заболевшим из числа прибывшего эвакуанаселения;

- обеспечение поддержания общественного порядка в районе пункта высадки и укрытие эвакуанаселения по сигналам гражданской обороны.

2.10. Администрация пунктов посадки (высадки) формируется из представителей соответствующих транспортных органов.

Задачи администрации пункта посадки (высадки):

- обеспечение своевременной подачи транспортных средств к местам посадки (высадки);

- организация посадки (высадки) эвакуанаселения на транспортные средства;

- контроль за организацией и обеспечением охраны общественного порядка и медицинской помощи эвакуанаселению;

- учет отправки (прибытия) транспортных средств и информирование об этом соответствующих эвакукомиссий.

2.11. Личный состав эвакуационных органов заблаговременно (в мирное время) проходит плановую подготовку (переподготовку) в ГОУ ДПО АО «Учебно-методический центр по ГО, ЧС и ПБ» и (или) на курсах ГО города, совершенствует свои практические навыки на учениях и штабных тренировках по тематике гражданской обороны.

3. Планирование и проведение эвакуации населения

3.1. Организацию непосредственного планирования, обеспечения и проведения мероприятий по эвакуации населения города в военное время

осуществляет эвакуационная комиссия города совместно с эвакуационной комиссией области, Главным управлением МЧС России по Архангельской области и спасательными службами города.

3.2. Основной целью планирования эвакуационных мероприятий является определение объемов предстоящих задач, разработка, согласование и утверждение необходимых документов.

Макет Плана эвакуации работников организации и членов их семей в военное время (далее - План эвакуации) представлен в приложении 1.

План эвакуации оформляется с учетом особенностей организации. Исходные данные для разработки плана предоставляются по запросу разработчиков управлением военно-мобилизационной работы, гражданской обороны, защиты информации и административных органов Администрации МО «Город Архангельск») (далее – управление ВМР, ГО, ЗИ и АО администрации города). План эвакуации должен быть ясным по форме и содержанию, с необходимыми схемами, картами, удобным для практического использования.

План эвакуации разрабатывается в двух экземплярах, подписывается председателем эвакуационной комиссии организации, руководителем структурного подразделения (работником) организации, уполномоченного (уполномоченным) на решение задач в области ГО, согласовывается с управлением ВМР, ГО, ЗИ и АО администрации города и утверждается руководителем организации. Второй экземпляр плана после согласования и утверждения передается на хранение в управление ВМР, ГО, ЗИ и АО администрации города.

3.3. На всех работников организации, подлежащих эвакуации и рассредоточению, составляются эвакуационные списки. Неработающие члены семей работников включаются в списки по месту работы главы семьи. На одиноких неработающих граждан списки составляются жилищно-эксплуатационными органами, по месту жительства.

Эвакуационные списки составляются заблаговременно и уточняются при периодической корректировке планов эвакуации, а также при переводе гражданской обороны с мирного на военное положение.

Списки составляются в 3-х экземплярах.

С получением распоряжения на проведение эвакуации первый экземпляр списка остается в организации; второй – направляется на СЭП и после завершения вывоза (вывода) населения передается в эвакуационную комиссию города; третий – с началом вывоза (вывода) эвакуонаселения направляется в эвакуоприемную комиссию в районе размещения.

Эвакуационные списки и паспорта граждан (свидетельства о рождении) являются основными документами для учета, размещения и первоочередного жизнеобеспечения эвакуируемого населения. В целях организации правильного учета эвакуонаселения в ходе эвакуации все работники организации перед началом проведения эвакуации могут обеспечиваться эвакуационными удостоверениями. Выдача эвакуационных удостоверений производится установленным порядком при переводе организации с мирного на военное положение.

3.4. С получением распоряжения на перевод гражданской обороны организации с мирного на военное положение осуществляются подготовительные мероприятия к проведению эвакуации:

- приведение в готовность эвакоорганов и уточнение порядка их работы;
- уточнение численности работников организаций, подлежащих рассредоточению или эвакуации;
- уточнение численности населения, подлежащего эвакуации пешим порядком и транспортом;
- уточнение планов и времени поставки транспортных средств для эвакуируемых по станциям (пунктам) посадки, расчетов пеших колонн и маршрутов их движения;
- уточнение сроков прибытия эвакуируемых на СЭП;
- согласование планов с органами местного самоуправления, осуществляющими прием эвакуируемых.

После завершения подготовительных мероприятий эвакуационные и эвакоприемные комиссии организуют взаимодействие с органами исполнительной власти субъектов Российской Федерации, территориальными органами федеральных органов исполнительной власти и помогают органам местного самоуправления в работе по организации учета, жизнеобеспечения и трудоустройства эвакуированного населения, а также по учету, размещению и обеспечению сохранности эвакуированных материальных и культурных ценностей.

3.5. К установленному сроку эвакуируемое население самостоятельно прибывает на СЭП на городском транспорте, работающем в этот период круглосуточно.

Продолжительность пребывания эвакуируемых на СЭП ограничивается временем, необходимым для регистрации и инструктирования о порядке дальнейшего следования в загородную зону.

На СЭП граждане, эвакуируемые транспортом, распределяются по транспортным средствам (вагонам, автомашинам) и после инструктажа организованно направляются на посадку.

Граждане, эвакуируемые пешим порядком, формируются в колонны, отправляющиеся с исходных пунктов в загородную зону по установленным маршрутам пешей эвакуации.

4. Обеспечение эвакуации населения

4.1. Для организованного проведения эвакуации населения заблаговременно (в мирное время) планируются, подготавливаются и осуществляются мероприятия по следующим видам обеспечения: связи и оповещения, транспортному, медицинскому, охране общественного порядка и обеспечению безопасности дорожного движения, инженерному, материально-техническому, финансовому, разведке и коммунально-бытовому.

4.2. Оповещение о начале эвакуации руководящих работников осуществляют дежурные службы.

Органы исполнительной власти субъектов Российской Федерации и местного самоуправления, руководители организаций оповещаются по внутриобластным системам централизованного оповещения и действующим каналам связи.

Для дополнительного информирования и инструктирования эвакуируемого населения используются все доступные сети вещания.

4.3. Транспортное обеспечение включает в себя комплекс мероприятий по подготовке, распределению и эксплуатации транспортных средств, предназначенных для эвакуоперевозок.

4.3.1. Основными задачами транспортного обеспечения являются:

- поддержание в постоянной готовности транспортных органов, сил и средств, привлекаемых к выполнению эвакуационных перевозок гражданской обороны;

- максимальное использование возможностей всех видов транспорта и транспортных средств в целях организации выполнения эвакуоперевозок в сжатые сроки;

- приспособление грузовых транспортных средств для использования под перевозки пассажиров (эвакуационные перевозки населения, подвоз рассредоточиваемых рабочих смен к местам работы и обратно в загородную зону на отдых, эвакуация пораженных);

- проведение работ по специальной обработке транспортных средств и устройств;

- обеспечение устойчивой работы транспорта, организация ремонта транспортных средств, участвующих в выполнении эвакуоперевозок;

- обеспечение непрерывности руководства и управления эвакуационными перевозками.

4.3.2. Организация транспортного обеспечения и координация работы всех видов транспорта осуществляется на этапах планирования, подготовки и проведения эвакуомероприятий соответствующими эвакуокомиссиями, органами управления ГОЧС и транспортными службами (органами).

С владельцами личного транспорта может заключаться соглашение-обязательство, предусматривающее их участие в эвакуационных мероприятиях, материальное обеспечение этого участия, возмещение расходов, понесенных при выполнении общественно значимых транспортных задач.

Органы местного самоуправления могут предусматривать меры материального и морального поощрения владельцев личных транспортных средств за участие в выполнении эвакуоперевозок населения.

4.3.3. Транспортное обеспечение перевозок рассредоточиваемых рабочих смен организаций, продолжающих работу в военное время в категорированных городах, включает в себя комплекс дополнительных мероприятий по распределению, подготовке и эксплуатации транспортных средств, осуществляющих бесперебойную перевозку рабочих смен в установленные сроки к местам работы и обратно в пункты их рассредоточения в загородной зоне. Работа транспорта и функционирование организаций в категорированных городах

организуются в соответствии со «скользящим» графиком подвоза рассредоточиваемых рабочих смен.

4.4. Медицинское обеспечение включает в себя:

- организацию своевременного оказания медицинской помощи эвакуируемому населению на СЭП, пунктах посадки, ППЭ, ПЭП, на маршрутах эвакуации, а также в районах высадки и размещения в загородной зоне;

- проведение санитарно-профилактических мероприятий, направленных на охрану здоровья эвакуируемого населения, предупреждение возникновения и распространения массовых инфекционных заболеваний.

Медицинское обеспечение эвакуируемого населения организуется по территориально-производственному принципу.

4.4.1. На период проведения эвакуационных мероприятий на СЭП, ППЭ, ПЭП, пунктах посадки и высадки, на маршрутах эвакуации развертываются медицинские пункты с круглосуточным дежурством на них медицинских работников.

4.4.2. Медицинские пункты развертывают лечебно-профилактические учреждения по заданию соответствующих органов управления ГОЧС.

4.4.3. Для медицинского обеспечения населения в ходе эвакуации в состав колонн и эшелонов включают одного-двух средних медицинских работников (из числа лиц, подлежащих эвакуации) или двух сандружинниц, обеспеченных медицинским имуществом.

Оказание медицинской помощи населению, эвакуируемому пешим порядком, на маршрутах движения, в местах привалов и ППЭ возлагается на близлежащие местные лечебно-профилактические учреждения (при необходимости могут развертываться временные медицинские пункты в составе одного-двух врачей, двух-трех средних медицинских работников, одной-двух санитарок (сандружинниц).

На каждом маршруте эвакуации местными лечебными учреждениями создается не менее двух подвижных медицинских бригад, оснащенных транспортными средствами.

4.4.4. Медицинское обеспечение эвакуированного населения в районах размещения в загородной зоне осуществляется местными и эвакуированными из категорированных городов лечебно-профилактическими учреждениями.

4.4.5. Санитарно-гигиенические и противоэпидемические мероприятия в ходе эвакуации населения организуются и проводятся на СЭП, ППЭ, ПЭП, пунктах посадки и высадки, в пути следования (транспортных средствах), в районах размещения и включают в себя:

- контроль за санитарно-гигиеническим состоянием мест временного и постоянного размещения эвакуоконтингента;

- организацию лабораторного контроля качества питьевой воды и пищевых продуктов;

- контроль за соблюдением санитарно-гигиенических правил при хранении пищевых продуктов, приготовлением пищи на объектах питания и снабжением населения питьевой водой;

- эпидемиологическое наблюдение, получение своевременной и достоверной информации об эпидемической обстановке;

- своевременное выявление инфекционных больных, их изоляцию и госпитализацию;

- контроль за организацией банно-прачечного обслуживания населения в местах его размещения;

- проведение дезинфекционных и дератизационных мероприятий.

4.5. Охрана общественного порядка и обеспечение безопасности движения возлагаются на органы внутренних дел, закрепленные за соответствующей территорией, а также нештатные аварийно-спасательные формирования охраны общественного порядка.

К основным мероприятиям относятся:

- охрана общественного порядка и обеспечение безопасности на эвакуообъектах (СЭП, ППЭ, ПЭП, пунктах посадки и высадки (железнодорожных вокзалах, автовокзалах, станциях, портах), на маршрутах эвакуации и в районах размещения в загородной зоне;

- регулирование движения на внутригородских и загородных маршрутах эвакуации;

- обеспечение установленной очередности перевозок и режима допуска в категорированные города;

- борьба с преступностью в городах и населенных пунктах, на маршрутах эвакуации и в районах размещения эвакуонаселения в загородной зоне;

- организация регистрации эвакуонаселения и ведение адресно-справочной работы;

- участие в борьбе с диверсионно-разведывательными формированиями и других мероприятиях по обеспечению общественной безопасности;

- организация работы комиссий по выдаче специальных пропусков для транспорта.

4.6. Инженерное оборудование СЭП, ППЭ, ПЭП включает в себя:

- оборудование убежищ и укрытий для эвакуонаселения;

- оборудование аварийного освещения;

- оборудование и содержание мест разбора воды в мелкую тару;

- оборудование санузлов.

На маршрутах движения выполняются следующие мероприятия по инженерному обеспечению:

- улучшение состояния дорог, усиление мостов, оборудование объездов разрушенных или непроходимых участков дорог, а также оборудование и содержание переправ через водные преграды;

- очистка дорог от снега при эвакуации зимой;

- содержание труднопроходимых участков проселочных дорог при эвакуации в распутицу, выделение тягачей для преодоления автотранспортом крутых подъемов и труднопроходимых участков;

- установка навигационных знаков на маршрутах водного транспорта.

Инженерное оборудование районов размещения эвакуируемого населения в загородной зоне включает в себя:

- оборудование общественных зданий, сооружений для размещения эвакуанаселения;

- оборудование медицинских пунктов, бань, временных торговых точек и других объектов быта;

- оборудование пунктов водоснабжения.

4.7. Материально-техническое обеспечение эвакуации заключается в организации технического обслуживания и ремонта транспортных средств в ходе эвакуации, снабжении их горюче-смазочными материалами и запасными частями, обеспечении эвакуанаселения водой, продуктами питания и предметами первой необходимости, обеспечении эвакоорганов необходимым имуществом.

4.8. Организация, планирование и координирование разведки возлагается на органы управления ГОЧС административно-территориальных образований и категорированных городов, из которых планируется эвакуация населения, а также на органы исполнительной власти субъектов Российской Федерации и органы местного самоуправления.

Для получения наиболее полных данных об обстановке организуются специальные виды разведки: радиационная, химическая, пожарная, инженерная, медицинская, ветеринарная и фитопатологическая.

Наземная разведка выполняется разведывательными формированиями и подразделениями войск ГО, учреждений сети наблюдения и лабораторного контроля.

4.9. Коммунально-бытовое обеспечение эвакуанаселения в местах его размещения в загородной зоне осуществляют предприятия жилищно-коммунального хозяйства.

К коммунально-бытовому обеспечению эвакуанаселения относятся:

- организация водоснабжения эвакуанаселения и объектов социальной инфраструктуры;

- организация работы предприятий коммунальной энергетики по обеспечению тепловой и электрической энергией объектов социальной инфраструктуры;

- оборудование временных и стационарных объектов и пунктов быта.

4.10. Финансовое обеспечение эвакомероприятий осуществляется:

- в субъектах Российской Федерации и входящих в их состав административно-территориальных образованиях, в бюджетных организациях – за счет средств бюджетов субъектов и средств местных бюджетов;

- в федеральных органах исполнительной власти и подведомственных им организациях – за счет средств федерального бюджета;

- в других организациях – за счет собственных средств.

4.11. С целью защиты эвакуанаселения от воздействия поражающих факторов современных средств поражения потенциального противника осуществляются его противорадиационная и противохимическая защита, заключающаяся в планировании организации и проведении радиационной и химической разведки, дозиметрического и химического контроля, подготовке коллективных и подгонке индивидуальных средств защиты, соблюдении режимов радиационной защиты,

подготовке и осуществлении санитарной обработки эвакуанаселения, специальной обработке материальных средств, дорог и инженерных сооружений.

На маршрутах эвакуации, в районах размещения эвакуанаселения организуется и проводится работа с населением по практическому использованию способов защиты от современных средств поражения и правил поведения на территории, загрязненной радиоактивными и зараженной аварийно химически опасными и отравляющими веществами.

Наиболее сложные мероприятия, требующие специальной подготовки и применения технических средств (проведение химического и дозиметрического контроля, сооружение и эксплуатация коллективных средств защиты, осмотр и подготовка средств индивидуальной защиты и обеспечение ими эвакуанаселения, проведение санитарной обработки населения, обеззараживание материальных и транспортных средств, местности, дорог, сооружений и др.) проводятся с привлечением специальных формирований противорадиационной и противохимической защиты, войсковых частей и подразделений химической защиты ГО и Вооруженных Сил РФ в порядке взаимодействия.

5. Обязанности членов эвакуационной комиссии

5.1. Обязанности председателя эвакуационной комиссии организации:

Председатель эвакуационной комиссии организации выполняет указания и распоряжения руководителя и начальника штаба ГО организации. При выполнении своих обязанностей руководствуется Планом действий по предупреждению и ликвидации ЧС природного и техногенного характера, Планом гражданской обороны, Планом эвакуации работников организации и членов их семей в военное время, указаниями вышестоящей эвакуационной комиссии города.

Председатель эвакуационной комиссии отвечает:

за разработку Плана эвакуации работников организации и членов их семей в военное время, эвакуационных мероприятий в Плане действий по предупреждению и ликвидации ЧС природного и техногенного характера, раздела эвакомероприятий в Плане ГО;

оповещение и сбор членов эвакокомиссии и приведение комиссии в готовность к работе;

своевременное развертывание эвакокомиссии, обеспечение ее местом работы, необходимым имуществом и документами для проведения мероприятий по эвакуации работников и членов их семей;

своевременную отставку эвакуируемых на СЭП (в безопасный район) и организацию их следования на СЭП (в безопасный район);

организацию вывоза документов, оборудования и имущества;

изучение и освоение пунктов эвакуации (загородной зоны) и размещение эвакуируемых;

своевременное и точное выполнение эвакуационных мероприятий по планам организации.

Он обязан:

В мирное время:

а) в режиме повседневной деятельности:

участвовать в разработке и ежегодном уточнении совместно со штабом ГО организации Плана эвакуации работников и членов их семей в военное время, эвакуационных мероприятий Плана действий по предупреждению и ликвидации ЧС природного и техногенного характера, раздела эвакуационных мероприятий Плана ГО и необходимых для этого документов на мирное и военное время;

организовывать обучение и инструктаж членов эвакуационной комиссии, старших колонн;

руководить составлением списков работников и неработающих членов их семей, подлежащих эвакуации;

разрабатывать и доводить порядок оповещения членов эвакуационной комиссии и эвакуируемых о проведении эвакуационных мероприятий;

планировать работу эвакуационной комиссии на мирное и военное время;

ознакомиться с закрепленными пунктами размещения в загородной зоне, готовить расчет расквартирования работников и неработающих членов их семей в загородной зоне;

поддерживать связь с управлением военно-мобилизационной работы, гражданской обороны, защиты информации и административных органов Администрации МО «Город Архангельск», эвакуационной комиссией города;

б) в режиме повышенной готовности:

уточнить план эвакуации и списки эвакуируемых организации;

уточнить порядок приема, размещения и обеспечения эвакуируемых в безопасном районе (вне зоны действия поражающих факторов источника ЧС);

в) с получением распоряжения на проведение эвакуации:

организовать оповещение работников организации о начале эвакуации, времени прибытия на СЭП или к местам сбора и регистрации эвакуируемых;

поставить задачи старшим автоколонн;

организовать взаимодействие с транспортными органами, выделяющими транспортные средства для вывоза эвакуируемых в безопасный район;

докладывать руководителю и эвакуационной комиссии города о количестве вывезенных (выведенных) в безопасный район работников и членов их семей;

принимать меры по охране общественного порядка на пунктах и маршрутах эвакуации;

организовать взаимодействие с эвакуационными комиссиями в безопасном районе.

При планомерном переводе гражданской обороны с мирного на военное время:

а) с получением распоряжения (сигнала) на проведение мероприятий гражданской обороны первой очереди:

уточнить и при необходимости откорректировать План эвакуации работников организации и членов их семей в военное время, план работы эвакуационной комиссии;

собрать эвакуокомиссию, довести до каждого члена комиссии задачи, привести в готовность все ее подразделения и обеспечить всем необходимым для работы по предназначению;

установить круглосуточное дежурство и связь с взаимодействующими эвакуоорганами, спасательными службами города;

проверить готовность системы оповещения и связи организации;

руководить работой по уточнению списков эвакуируемых и по уточнению порядка оповещения об эвакуации работников и членов их семей;

уточнить перечень вывозимого имущества, документации;

проверить наличие и готовность выделенных для проведения эвакуомероприятий транспортных средств;

уточнить порядок выдачи составу эвакуокомиссии и эвакуируемым СИЗ, а также сроки готовности имеющихся защитных сооружений;

проверить вопросы материального, технического, медицинского и других видов обеспечения эвакуируемых;

организовать выдачу эвакуационных удостоверений работникам организации;

б) с получением распоряжения (сигнала) на проведение мероприятий гражданской обороны второй очереди:

перевести эвакуокомиссию на круглосуточную работу, при необходимости доукомплектовать вакантные должности в ее составе;

уточнить план эвакуации и списки эвакуируемых;

уточнить место и время разворачивания СЭП, к которому приписана организация, установить с ним связь;

уточнить вопросы взаимодействия с оперативными группами;

проверить готовность транспорта, погрузочных команд и минимально необходимых грузов к эвакуации;

проконтролировать получение СИЗ на личный состав эвакуокомиссии;

провести инструктаж начальников колонн, старших машин;

уточнить с эвакуоприемными комиссиями в загородной зоне порядок приема, размещения и обеспечения эвакуируемых работников и неработающих членов их семей;

в) с получением распоряжения (сигнала) на проведение мероприятий гражданской обороны третьей очереди:

поставить задачи составу эвакуокомиссии на проведение эвакуации работников и членов их семей;

направить представителей эвакуокомиссии на закрепленный СЭП;

подготовить списки эвакуируемых;

проверить готовность к вывозу автотранспортом документов и минимально необходимых грузов;

подготовить эвакуационный транспорт к вывозу людей и грузов;

г) с получением распоряжения на проведение эвакуации:

совместно с начальником штаба ГО организации подготовить и доложить руководителю организации предложения о порядке проведения эвакуации с

учетом сложившейся обстановки, полученного распоряжения от вышестоящих органов ГО;

руководить работой эвакокомиссии по организации и проведению эвакуации в соответствии с планом и решением руководителя;

довести до членов эвакокомиссии обстановку, поставить задачи;

контролировать выполнение эвакуационных мероприятий;

обеспечить развертывание и организовать работу СЭП (для организаций-формирователей СЭП);

обеспечить контроль за материальным, техническим, медицинским и другими видами обеспечения эвакуируемых; за своевременным направлением регистраторов, старших автоколонн на СЭП;

организовать направление эвакуационных колонн на СЭП в установленное время в соответствии со списками эвакуируемых, поддерживать связь с СЭП;

организовать погрузку материальных ценностей на транспортные средства и отправку их в соответствии с планом эвакуации;

контролировать ход эвакуации работников организации и неработающих членов их семей, учет количества эвакуируемых, вывоза грузов;

проводить инструктаж старших автоколонн, старших по автомашинам, вручать им списки эвакуируемых;

поддерживать постоянную связь с эвакокомиссией города, СЭП, руководителем и штабом ГО организации;

в установленные сроки докладывать руководителю организации и в эвакуационную комиссию города сводные данные о ходе эвакуации;

в загородной зоне проверить расселение и размещение работников и неработающих членов их семей в соответствии с планом;

в случае убытия руководителя и штаба ГО организации в загородную зону до завершения эвакомероприятий самостоятельно осуществлять руководство проведением эвакуации организации;

д) при внезапном нападении противника:

получить средства индивидуальной защиты, укрыться в защитном сооружении, прибыть к руководителю организации, получить задачу;

оценить обстановку и уточнить мероприятия по организации эвакуации;

собрать членов эвакокомиссии, довести сложившуюся обстановку и поставить задачу по анализу и обобщению ситуации, подготовке предложений по проведению эвакомероприятий в организации.

5.2. Обязанности заместителя председателя эвакуационной комиссии:

Подчиняется председателю эвакуационной комиссии.

Он обязан:

а) в режиме повседневной деятельности:

участвовать в разработке Плана эвакуации работников организации и членов их семей в военное время, эвакуационных мероприятий в Планах действий по предупреждению и ликвидации ЧС природного и техногенного характера, раздела эвакомероприятий в Планах ГО;

осуществлять контроль за укомплектованностью эвакуокомиссии, своевременно вносить предложения по укомплектованию ее состава недостающими работниками;

организовывать под руководством председателя эвакуокомиссии обучение личного состава эвакуокомиссии;

изучать загородную зону для размещения эвакуируемых, согласовывать вопросы размещения, защиты и обеспечения эвакуируемых в безопасном районе;

контролировать своевременное составление списков эвакуируемых работников и членов их семей;

уточнять наличие личного транспорта у эвакуируемых и возможность использования его в эвакуационных мероприятиях;

замещать председателя эвакуокомиссии в период его отсутствия;

б) при подготовке к эвакуации:

участвовать в корректировке Плана эвакуации работников организации и членов их семей в военное время, плана работы эвакуационной комиссии;

организовать обеспечение членов эвакуокомиссии средствами индивидуальной защиты;

проверить готовность эвакуокомиссии к работе;

развернуть работу по уточнению и составлению списков эвакуируемых работников организации с учетом неработающих членов их семей;

уточнить количество работников, находящихся в командировках, отпусках, больных, имеющих мобилизационные предписания;

установить связь с эвакуационной комиссией города, сборным эвакуопунктом и организациями, выделяющими автомобильный транспорт для вывоза эвакуируемых работников, неработающих членов их семей и материальных ценностей;

при необходимости организовать разработку дополнительных рабочих документов;

в) с началом эвакуомероприятий:

прибыть в установленное время для работы в составе эвакуационной комиссии;

контролировать работу членов комиссии и действия работников организации при проведении эвакуационных мероприятий;

организовать комплектование колонн в соответствии со списками эвакуируемых и направление их на СЭП;

поддерживать связь с СЭП;

контролировать представление донесений о ходе эвакуации;

докладывать председателю эвакуокомиссии о ходе эвакуации;

по завершении эвакуационных мероприятий действовать по указанию председателя эвакуокомиссии.

5.3. Обязанности секретаря эвакуационной комиссии организации:

Секретарь эвакуационной комиссии организации подчиняется председателю эвакуокомиссии, ведет всю документацию, отвечает за своевременное доведение

распоряжений руководителя организации и председателя эвакуационной комиссии до исполнителей, за учет и отчетность по эвакуационным мероприятиям.

Он обязан:

а) в режиме повседневной деятельности:

участвовать в разработке Плана эвакуации работников организации и членов их семей в военное время, эвакуационных мероприятий в Плане действий по предупреждению и ликвидации ЧС природного и техногенного характера, раздела эвакуационных мероприятий в Плане ГО; контролировать своевременное внесение корректив в указанные планы;

знать состав эвакуационной комиссии, адреса и телефоны членов комиссии, контролировать своевременное доукомплектование состава эвакуационной комиссии новыми работниками взамен ушедших;

разрабатывать схему оповещения эвакуационной комиссии и, по поручению руководства эвакуационной комиссии, принимать участие в оповещении и сборе эвакуационной комиссии;

участвовать в организации обучения членов эвакуационной комиссии, разработке планов учений и тренировок по эвакуации;

вести учет занятий и других учебно-тренировочных мероприятий по эвакуации;

б) при подготовке к эвакуации:

вносить коррективы в План эвакуации работников организации и членов их семей в военное время, в эвакуационные мероприятия Плана действий по предупреждению и ликвидации ЧС природного и техногенного характера, в раздел эвакуационных мероприятий в Плане ГО;

вести учет отданных распоряжений и указаний, контролировать их исполнение и докладывать результаты руководителю организации;

собрать от структурных подразделений организации списки эвакуируемых, составить сводные списки эвакуируемых;

выдать эвакуационные удостоверения работникам организации;

провести инструктаж регистраторов для работы на СЭП;

в) с началом проведения эвакуационных мероприятий;

контролировать доведение до структурных подразделений организации распоряжения на проведение эвакуации;

выдать списки эвакуируемых в 3-х экземплярах работникам организации, направляемым на СЭП в качестве представителей;

вести учет хода эвакуации и докладывать о результатах председателю эвакуационной комиссии;

поддерживать связь со сборным эвакуационным пунктом, принимать меры по соблюдению установленного порядка и сроков эвакуации работниками организации и неработающими членами их семей;

по завершении эвакуации подвести итоги и доложить о них председателю эвакуационной комиссии;

организовать хранение документов эвакуационной комиссии.

5.4 Обязанности начальника эвакуационного эшелона:

Эвакуационный эшелон организуется для перевозки в поездах эвакуанаселения. Начальник эвакуационного эшелона назначается приказом руководителя организации. Он подчиняется начальнику штаба ГОЧС и председателю эвакуационной комиссии организации, а также начальнику СЭП (во время сбора населения на СЭП) и начальникам станций в пути следования.

При перевозке в одном поезде работников и неработающих членов их семей двух и более организаций один из начальников эшелонов решением эвакуационной комиссии города назначается старшим.

Начальник эвакуационного эшелона отвечает за своевременное прибытие перевозимого населения на посадку, организацию и проведение посадки, полное использование вместимости выделенных вагонов, сохранность приспособлений для посадки и высадки населения и внутреннего оборудования вагонов, а также за соблюдение населением правил, установленных на железнодорожном транспорте при перевозке.

Начальник эвакуационного эшелона обязан:

- до получения распоряжения на проведение эвакуации знать состав и численность населения в эшелоне, место размещения СЭП, пунктов посадки и высадки, номер поезда, количество вагонов, их вместимость, назначить старших по вагонам;

- в установленное время прибыть на СЭП и совместно с его администрацией, старшим по вагонам провести регистрацию прибывающего населения и распределить его по вагонам;

- проверить наличие приспособлений для посадки (высадки) населения, при необходимости создать из числа перевозимого населения команду для установки этих приспособлений;

- организовать передвижение населения от СЭП до мест посадки и руководить посадкой населения;

- оформить перевозочные документы;

- по окончании посадки сообщить транспортным органам о готовности эшелона к перевозке;

- в пути следования следить за соблюдением перевозимым населением правил проезда на транспорте и принимать меры по предотвращению несчастных случаев. При необходимости своевременно представлять заявку на остановку эшелона;

- в пункте высадки организовать высадку населения из вагонов и вывод его с территории станции до ПЭП;

- сообщить эвакуационной комиссии численность и состав прибывшего в эшелоне населения;

- по окончании высадки населения сложить в определенном месте приспособления для посадки (высадки) или по указанию эвакуационных (транспортных) органов оставить их в вагонах для использования последующими эвакуационными эшелонами.

При проведении перевозок начальнику эвакуационного эшелона запрещается:

- вмешиваться в работу должностных лиц транспорта;

- задержать поезд сверх времени, установленного для стоянки по графику;
- производить посадки и высадку населения до полной остановки поезда.

5.5. Обязанности старшего автомобильной колонны при перевозке эвакуируемого населения:

Старший автоколонны назначается приказом руководителя организации и подчиняется руководителю организации и председателю эвакуационной комиссии организации, а также начальнику СЭП (во время сбора населения на СЭП).

Старший автоколонны отвечает за дисциплину и организованность среди населения, перевозимого автоколонной, соблюдение установленных правил при перевозке людей автотранспортом.

Старший автоколонны обязан:

- до получения распоряжения на проведение эвакуации знать состав и численность перевозимого населения, типы автомобилей, которые выделяются для перевозки, их количество, места размещения СЭП и пунктов посадки людей на автотранспорт, маршрут перевозки, пункт высадки, правила перевозки людей на автомобилях, места размещения перевозимого эвакуируемого населения в безопасных районах (вне зоны действия поражающих факторов источника ЧС);

- после получения распоряжения на проведение эвакуации получить у председателя эвакуационной комиссии организации список эвакуируемого населения, перевозимого автоколонной;

- совместно с администрацией СЭП проверить прибытие людей на СЭП к установленному времени, распределить их по автомашинам, назначить старших по автомашинам и проинструктировать их;

- обеспечить организованную посадку людей;

- в пути следования поддерживать дисциплину среди перевозимого населения, следить за соблюдением правил перевозки людей автотранспортом, выполнять по этим вопросам все требования начальника автоколонны;

- по прибытии к месту назначения обеспечить организованную высадку людей;

- сообщать эвакуационной комиссии численность и состав прибывающего населения.

5.6. Обязанности старшего колонны по эвакуации населения пешим порядком:

Старший колонны по эвакуации пешим порядком назначается приказом руководителя организации и подчиняется руководителю организации и председателю эвакуационной комиссии, а также начальнику СЭП (во время сбора эвакуируемых на СЭП).

Старший колонны по эвакуации населения пешим порядком отвечает за поддержание правил поведения и порядка на марше.

Старший колонны по эвакуации населения пешим порядком обязан:

- до получения распоряжения на проведение эвакуации объекта знать состав и численность эвакуируемых пешим порядком, место размещения СЭП, назначенный маршрут движения колонны, исходный пункт для марша, места

привалов и время их прохождения, порядок взаимодействия с группой управления, порядок организации необходимых видов обеспечения (медицинского, охраны общественного порядка, радиационного и химического наблюдения и др.);

- с получением распоряжения на проведение эвакуации:

а) получить у секретаря эвакуационной комиссии объекта 3 экземпляра списков эвакуируемых пешим порядком;

б) в установленное время прибыть на СЭП, уточнить у начальника СЭП маршрут движения колонны, исходный пункт для марша колонны, места привалов и время их прохождения;

в) получить на себя удостоверение и маршрутный лист,

г) совместно с администрацией СЭП провести комплектование колонны, установить порядок взаимодействия на марше с начальником маршрута и группой управления;

- на марше:

а) находиться во время движения в голове колонны, поддерживать связь с группой управления;

б) следить за тем, чтобы колонна продвигалась по маршруту к пункту назначения с заданной скоростью, а эвакуируемые строго выполняли правила поведения и порядок на марше;

в) в военное время организовать ведение радиационной и химической разведки, наблюдение за воздухом и местностью.

СОГЛАСОВАНО
НАЧАЛЬНИК УПРАВЛЕНИЯ
ВОЕННО-МОБИЛИЗАЦИОННОЙ РАБОТЫ,
ГРАЖДАНСКОЙ ОБОРОНЫ
И АДМИНИСТРАТИВНЫХ ОРГАНОВ
АДМИНИСТРАЦИИ МУНИЦИПАЛЬНОГО
ОБРАЗОВАНИЯ «ГОРОД АРХАНГЕЛЬСК»

УТВЕРЖДАЮ
РУКОВОДИТЕЛЬ _____

(наименование организации)

Ю.В.АГЕЕВ

М.П.

_____ 20__ г.

М.П.

_____ 20__ г.

П Л А Н Э В А К У А Ц И И работников и членов их семей

(наименование организации)

в военное время

Уточнен на “ ___ ” _____ 20__ .

Уточнен на “ ___ ” _____ 20__ .

Уточнен на “ ___ ” _____ 20__ .

Уточнен на “ ___ ” _____ 20__ .

Уточнен на “ ___ ” _____ 20__ .

1. Порядок оповещения, сбора и инструктирования работников и членов их семей о проведении эвакуационных мероприятий

Эвакуация населения осуществляется по решению Президента Российской Федерации или Председателя Правительства Российской Федерации, а в отдельных случаях, требующих принятия немедленного решения, - по решению Губернатора Архангельской области.

Эвакуационные мероприятия спланировано начать не позднее _____ часов с момента получения распоряжения на их проведение и закончить в сроки, не превышающие _____ часов.

Оповещение осуществляется:

По системе централизованного оповещения города в составе:

- аппаратура управления включением электросирен - на узловые АТС;
- электросирены в различных районах города.

По радиотрансляционной сети и уличным громкоговорителям.

По радио в СВ диапазоне на частоте 918 кГц (326,8 м) и в FM диапазоне на частоте 102,0 мГц.

По второй программе телевизионного вещания.

Силами службы охраны общественного порядка города (далее - служба ООП города) с использованием транспортных средств, оборудованных громкоговорителями.

Руководитель организации _____ оповещается о начале проведения эвакуации оперативным дежурным МКУ «Городской центр гражданской защиты» и администрацией территориального округа по действующим каналам связи.

Оповещение работников организации о начале эвакуационных мероприятий осуществляется:

- в рабочее время – через руководителя, заместителей и начальников структурных подразделений, а членов семей – силами самих сотрудников;
- в нерабочее время – по телефонам или посыльными, согласно схемы оповещения работников организации.

Инструктирование осуществляется:

- председателем эвакуационной комиссии организации;
- представителем организации на сборном эвакуационном пункте (далее - СЭП), членов семей работников - на СЭП перед посадкой на транспорт.

При инструктировании работники организации получают у секретаря эвакуационной комиссии эвакуационные удостоверения и памятки эвакуируемым.

Порядок приведения эвакуационных органов в готовность представлен в приложении № 3 к данному плану.

2. Численность работников и членов их семей, подлежащих эвакуации

Численность работников и членов их семей, подлежащих эвакуации указана в приложении № 2 настоящего плана и составляет:

- работников организации _____ чел.;
- членов семей _____ чел., из них детей в возрасте до 7 лет - _____ чел. и детей в возрасте от 7 до 17 лет - _____ чел.

3. Организация мероприятий по частичной эвакуации населения

Оповещение нетрудоспособных и не занятых в производстве членов семей работников организации о начале проведения частичной эвакуации возложено на средства массовой информации с привлечением жилищно-коммунальных органов и служб ООП города.

Для вывоза членов семей работников организации, не занятых в производстве и сфере обслуживания, предусмотрено:

- использование свободных мест в поездах и автобусах, следующих по расписанию;
- назначение (по заявке городской эвакуокомиссии) дополнительных поездов и рейсовых автобусов;
- прицепка дополнительных пассажирских вагонов к обращающимся графиковым поездам;
- посадка эвакуонаселения в автобусы, следующие по действующим расписаниям, до норм, принятых для эвакуационных перевозок;
- использование транспортных средств, находящихся в личном пользовании граждан.

Всего к частичной (заблаговременной) эвакуации планируется _____ чел. членов семей работников организации, не занятых в производстве и сфере обслуживания. Из них:

- учащихся образовательных учреждений (школ-интернатов, детских домов, ведомственных детских садов) _____ чел.;
- студентов начального, среднего и высшего профессионального образования (очных отделений учебных заведений) _____ чел.

Мероприятия по частичной эвакуации планируется завершить в течение _____ суток с момента получения отдельного распоряжения (сигнала).

4. СЭП, за которым закреплена организация. Время развертывания СЭП и прибытия на него работников организации и членов их семей

Эвакуация работников _____ и членов их семей осуществляется с СЭП № _____, расположенного по адресу: _____

Время прибытия на СЭП работников организации и членов их семей – “Ч” + _____ час. ___-го дня (“Ч” – время объявления эвакуации населения).

Работники организаций-формирователей СЭП, входящие в состав администрации сборного эвакуационного пункта, прибывают на СЭП к “Ч” + 1,5 час. первого дня)

Работники организации и члены их семей прибывают на СЭП самостоятельно общегородским транспортом, пешком или на личном транспорте.

Расстояние от предприятия до СЭП _____ км.

Для обеспечения организованной доставки работников на СЭП выделяется _____ единиц автотранспорта пассажироместимостью _____ человек.

Транспорт организации, предназначенный для эвакуационных перевозок, поставляется на СЭП № ____ к “Ч”+4.00 час. (приложение 12).

Медицинское обеспечение эвакуируемых в ходе эвакуации осуществляется силами санитарного поста организации, и в порядке взаимопомощи, своими средствами.

5. Порядок подготовки необходимых документов и материальных средств к эвакуации, погрузка их на транспортные средства и разгрузка в пунктах эвакуации

При проведении мероприятий ГО 1-й очереди к “Ч” + 08.00 час. (“Ч” – время объявления проведения мероприятий ГО 1-й очереди) председателем эвакукомиссии совместно с руководителями структурных подразделений организации производится уточнение объема и порядка вывоза необходимых документов и грузов.

При объявлении эвакуации населения города сбор работников организации, отвечающих за погрузку и отправку документов и материальных средств, организуется в _____ в “Ч” + _____ час. _____-го дня (“Ч” –
(указать место)
время объявления эвакуации населения).

Погрузка документов и материальных средств на транспорт осуществляется в “Ч” + _____ час. _____-го дня. Для погрузки выделяется _____ человек от _____.

Вывоз документов и материальных средств осуществляется в “Ч” + _____ час. _____-го дня.

Для вывоза выделяется _____ автомобилей (приложение № 12), _____ человек от автотранспортной службы, _____ человек от службы ООП для охраны грузов в пути следования. Старший колонны _____.

Разгрузка и укрытие грузов в районе эвакуации будет осуществляться по прибытии в район эвакуации первой партии эвакуируемых работников организации.

6. Маршруты эвакуации, пункты посадки, высадки

Эвакуация работников организации и членов их семей в район размещения в загородной зоне осуществляется _____ транспортом (или пешим порядком) по маршруту: _____

Пункт посадки: _____

Время отправления: _____ час. _____ -го дня.

Пункт высадки: _____

Время прибытия: _____ час. _____ -го дня.

7. Пункты размещения эвакуонаселения в загородной зоне

Для размещения эвакуируемых работников организации и членов их семей назначен _____ район Архангельской области, населенные пункты: _____

8. Начальники эвакуационных эшелонов, старшие по автомобильным колоннам и другие должностные лица, ответственные за организацию вывоза (вывода) в загородную зону

Старшие по автомобильным колоннам:

9. Порядок размещения в загородной зоне работников и членов их семей

Размещение работников организации и членов их семей в загородной зоне будет осуществляться согласно списков расселения (приложение № 17), составленных на основании акта обследования загородной зоны.

10. Организация защиты эвакуируемых в местах сбора, на маршрутах эвакуации и в районах размещения в загородной зоне

С получением распоряжения на проведение мероприятий гражданской обороны первой очереди:

К "Ч"+ 16 час. силами службы ООП города усиливается охрана территории организации.

К "Ч"+ 24 час. защитные сооружения ГО организации приводятся в готовность к приему укрываемых.

К "Ч"+ 24 час. снижаются запасы легко воспламеняющихся жидкостей в организации до минимальных размеров, обеспечивающих технологический режим.

С получением распоряжения на проведение мероприятий гражданской обороны второй очереди:

К “Ч”+ 12 час. пост радиационного и химического наблюдения переводится на круглосуточную работу.

К “Ч”+ 12 час. изготавливаются простейшие средства индивидуальной защиты.

К “Ч”+ 20 час. из запасов организации работникам выдаются СИЗ и приборы дозиметрического контроля.

К “Ч”+ 24 час. силами медицинской спасательной службы области проводится массовая иммунизация населения по эпидпоказателям.

К “Ч”+ 48 час. в организации проводятся мероприятия по безопасной остановке производства.

С получением распоряжения на проведение мероприятий гражданской обороны третьей очереди:

К “Ч”+ 12 час. осуществляется закладка в защитные сооружения ГО запасов продовольствия, средств индивидуальной защиты (далее СИЗ), медикаментов и медицинского имущества, воды из расчета обеспечения укрываемых на трое суток.

На период сбора эвакуируемых у здания СЭП № ____ (перед посадкой на транспорт) предусматривается их укрытие в защитных сооружениях. Порядок заполнения убежищ определяется администрацией СЭП № ____ и звеньями по обслуживанию защитных сооружений.

Для оказания медицинской помощи пострадавшим привлекаются подразделения медицинской спасательной службы области.

Укрытие населения на маршрутах эвакуации предусматривается в простейших и естественных укрытиях или в ближайших защитных сооружениях, подвальных помещениях.

В загородной зоне укрытие работников и членов их семей осуществляется в имеющихся защитных сооружениях.

Планируется строительство своими силами недостающих укрытий - _____ перекрытых щелей, вместимостью по _____ человек каждая. Обеспечение стройматериалами, инструментом – по планам администраций муниципальных образований сельских районов.

11. Организация первоочередного жизнеобеспечения эвакуанаселения в местах его размещения в загородной зоне

Организация первоочередного жизнеобеспечения эвакуанаселения в загородной зоне возлагается на руководителей организаций, эвакуприемные комиссии и органы управления ГОЧС муниципальных образований городских округов и муниципальных районов загородной зоны.

12. Организация управления и связи в ходе проведения эвакуации

Управление эвакуационными мероприятиями осуществляется в месте постоянного размещения кабинета руководителя организации и кабинета председателя эвакуационной комиссии организации.

Связь в период эвакуационных мероприятий осуществляется по имеющимся линиям и каналам связи или посыльными при выходе АТС из строя.

Начальник штаба ГО организации

(Фамилия и инициалы)

Председатель эвакуационной комиссии организации

(Фамилия и инициалы)

Приложения к плану эвакуации:

1. Приказ о создании эвакуационной комиссии организации (утверждает положение, состав и обязанности членов эвакуационной комиссии).
2. Расчет на проведение мероприятий по эвакуации.
3. Календарный план проведения мероприятий эвакуации.
4. Схема оповещения руководящего состава и работников организации о начале проведения эвакуационных мероприятий.
5. Схема организации взаимодействия, управления и связи при выполнении эвакуационных мероприятий.
6. Сводная ведомость распределения работников и членов их семей по видам транспорта.
7. Сводные данные учета работников и членов их семей, подлежащих эвакуации.
8. Данные по учету работников, имеющих мобилизационные предписания.
9. Списки эвакуируемых (оформляются в 3-х экземплярах).
10. Перечень документации и имущества организации, вывозимых в загородную зону при проведении общей эвакуации.
11. Расчет выделения автотранспорта для обеспечения эвакуационных мероприятий.
12. Сведения о выделении автомобильного транспорта организации для обеспечения эвакуационных мероприятий.
13. Список работников организации - владельцев личного автотранспорта.
14. Акт на обследование и согласование пункта размещения в загородной зоне.
15. Ордер на занятие зданий и помещений в загородной зоне для размещения эвакуируемых работников и членов их семей.
16. Расчет расквартирования работников и членов их семей в загородной зоне.
17. Список подворного и поквартирного расселения работников и членов их семей.
18. Схема маршрута эвакуации и района размещения работников и членов их семей в загородной зоне (на карте или схеме Архангельской области).
19. Скользящий график подвоза рабочих смен (для организаций, продолжающих работу в военное время на территории категорированного города).
20. План размещения эвакуируемых в загородной зоне (на карте или плане населенного пункта).

Заготовленные формы документов

1. Приказ о проведении эвакуации в военное время.
2. Приказ о назначении работников, ответственных за вывоз документации и имущества в загородную зону.
3. Приказ о развертывании СЭП (для формирователей).
4. Донесение о проведении эвакуации в военное время.
5. Донесение о выводе нештатных аварийно-спасательных формирований повышенной готовности в загородную зону и о рассредоточении работников.

6. Журнал учета и контроля убытия работников и членов их семей, подлежащих эвакуации.
7. Эвакуационные удостоверения (заготавливаются на весь состав работников организации, заполняются перед началом проведения эвакуации).
8. Памятка населению на случай эвакуации.

П Р И К А З

“ ___ ” _____ 20__ г.

(наименование организации)

№ _____

г. Архангельск

О создании эвакуационной комиссии

В целях организованной подготовки и проведения эвакуационных мероприятий в военное время ПРИКАЗЫВАЮ:

1. Назначить эвакуационную комиссию в составе:

председатель комиссии -

_____ (должность, фамилия и инициалы)

заместитель председателя комиссии -

_____ (должность, фамилия и инициалы)

секретарь комиссии -

_____ (должность, фамилия и инициалы)

2. Утвердить прилагаемые положение об эвакокомиссии организации и обязанности членов эвакокомиссии.

3. Начальнику штаба ГО (Фамилия и инициалы) и председателю эвакокомиссии (Фамилия и инициалы) в срок до _____ разработать план эвакуации организации.

4. Приказ довести в части касающейся.

5. Контроль за выполнением приказа возложить на начальника штаба ГО организации.

Руководитель организации _____

* Численность состава эвакокомиссии определяется исходя из условий необходимой достаточности для выполнения эвакомероприятий в организации.

П О Л О Ж Е Н И Е

об эвакуационной комиссии организации

I. Общие положения

1.1. Эвакуационная комиссия организации в своей деятельности руководствуется Конституцией РФ, федеральными конституционными законами, федеральными законами, нормативными правовыми актами Президента Российской Федерации и Правительства Российской Федерации, нормативными правовыми актами Министерства Российской Федерации по делам гражданской обороны, чрезвычайным ситуациям и ликвидации последствий стихийных бедствий, нормативными правовыми актами Архангельской области, нормативными правовыми актами органов местного самоуправления муниципального образования «Город Архангельск», а также настоящим Положением.

II. Основные задачи эвакуационной комиссии организации

2.1. Основными задачами эвакуационной комиссии организации являются:

В мирное время:

- а) разработка и ежегодное уточнение плана эвакуации работников и членов их семей в военное время;
- б) планирование и осуществление эвакуационных мероприятий мирного времени;
- в) планирование и организация обеспечения мероприятий эвакуации;
- г) разработка и осуществление мероприятий по освоению закрепленного пункта размещения в загородной зоне;
- д) подготовка предложений руководителю организации о назначении начальников эвакуационных эшелонов, старших по автомобильным и пешим колоннам;
- е) организация подготовки личного состава эвакуационной комиссии в ГБОУ ДПО АО «Учебно-методический центр по ГО, ЧС и ПБ», МКУ «Городской центр гражданской защиты», совершенствование практических навыков на учениях и штабных тренировках по тематике гражданской обороны.

При переводе ГО с мирного на военное время:

- а) уточнение плана эвакуации, мероприятий по его обеспечению, а также списков эвакуируемых работников и членов их семей;
- б) уточнение с администрацией соответствующего сборного эвакуационного пункта времени прибытия на СЭП и порядка отправки работников и членов их семей загородную зону;
- в) уточнение готовности транспорта, погрузочных команд и минимально необходимых грузов к эвакуации;

г) уточнение с эвакуационными комиссиями порядка приема, размещения и обеспечения работников и членов их семей в загородной зоне.

С получением распоряжения на проведение эвакуации населения:

а) оповещение работников организации о начале эвакуации, времени прибытия их и членов их семей на СЭП;

б) обеспечение развертывания и организация работы СЭП (для организаций – формирователей СЭП), направление представителей организации на СЭП - для остальных организаций;

в) постановка задач начальникам эвакуационных эшелонов, старшим по автомобильным и пешим колоннам, вручение им списков эвакуируемых, вошедших в состав колонны (эшелона);

г) организация и контроль выполнения эвакуационных мероприятий;

д) поддержание взаимодействия с транспортными органами, выделяющими транспортные средства для вывоза работников и членов их семей в загородную зону;

е) проведение учета и доведение до руководителя организации и городской эвакуационной комиссии сведений о количестве вывезенных в загородную зону работников и членов семей (по времени, видам транспорта);

ж) во взаимодействии со спасательными службами города обеспечение защиты эвакуантов на СЭП, пунктах посадки;

з) поддержание взаимодействия с эвакуационными комиссиями, при необходимости - направление своих представителей в загородную зону.

III. Руководство эвакуационной комиссией организации, ее структура

3.1. Руководство эвакуационной комиссией организации осуществляет председатель эвакуационной комиссии организации.

3.2. Обязанности председателя эвакуационной комиссии организации возлагаются на заместителя руководителя организации.

3.3. Структура эвакуационной комиссии организации, наименование и количество должностных лиц комиссии утверждаются приказом руководителя организации.

Лица, имеющие мобилизационные предписания, в состав эвакуационной комиссии организации не назначаются.

3.4. Функциональные обязанности председателя эвакуационной комиссии организации и членов комиссии утверждаются руководителем организации.

3.5. При проведении эвакуационных мероприятий, в пределах своей компетенции председатель эвакуационной комиссии организации отдает указания, обязательные для исполнения всеми работниками организации, участвующими в эвакуационных мероприятиях.

IV. Силы и средства эвакуационной комиссии организации

4.1. Силами и средствами эвакуационной комиссии организации являются силы и средства организации, непосредственно участвующие в проведении эвакуационных мероприятий организации.

Председатель эвакокомиссии организации

(Фамилия и инициалы)

РАСЧЕТ на проведение мероприятий по эвакуации

По состоянию на 1.01.20__ г.

1. Подлежит эвакуации работников организации _____ чел., членов семей _____ чел. Всего - _____ чел.
2. Выделено эвакопоездов _____ на _____ чел., автомобилей _____ на _____ чел. за рейс.
3. Эвакуируется поездами _____ чел., автомобилями _____ чел., пешим порядком _____ чел.
4. Начало эвакомероприятий Ч + _____ час. __-го дня, окончание Ч + _____ час. __-го дня, продолжительность _____ час.
5. Номера СЭП и их адреса (СЭП № _____, адрес _____, телефон _____).
6. Номера ПЭП и их адреса (ПЭП № _____, адрес _____, телефон _____).

№ пп	Наименование структурных подразделений	Подлежит эвакуации			№ СЭП, время прибытия	Пункт (место)		Порядок следования до пункта размещения	Место размещения в загородной зоне
		работни ки	члены семей	всего		<u>посадки,</u> время отправле- ния	<u>высадки,</u> время прибытия		
1	2	3	4	5	6	7	8	9	10
Эвакопоезд №									
1.	Цех №								
2.	Цех №								
	всего:								
Автомобильная колонна №									
1.	Цех №								
	всего:								
Пешая колонна №									
1.	Цех №								
	всего:								

Начальник штаба ГО организации

(Фамилия и инициалы)

Председатель эвакокомиссии организации

(Фамилия и инициалы)

**КАЛЕНДАРНЫЙ ПЛАН
проведения мероприятий эвакуации**

Приложение № 3
к плану эвакуации

Наименование мероприятий	Первые сутки																				Последующие сутки			Отв. исполнитель	
	Минуты				Часы																2	3	4		
	15	30	45	60	2	3	4	5	6	7	8	9	10	12	14	16	20	22	24						
При выполнении мероприятий ГО 1-ой очереди																									
Оповещение руководящего состава эвакуационной комиссии (ЭК)	■	■	■																						Руководитель организации, ДДС
Сбор руководящего состава ЭК, доведение обстановки, постановка задач			■	■	■																				Зам. председателя ЭК
Организация круглосуточного дежурства руководящего состава ЭК						■																			Председатель ЭК
Проверить готовность системы оповещения и связи личного состава ЭК, взаимодействия с эвакуационными органами города						■	■																		Зам. председателя ЭК

Наименование мероприятий	Первые сутки																			Последующие сутки			Отв. исполнитель
	Минуты				Часы																		
	15	30	45	60	2	3	4	5	6	7	8	9	10	12	14	16	20	22	24	2	3	4	
Откорректировать список личного состава ЭК						■	■																Председатель ЭК
Уточнить план эвакуации работников организации и членов их семей						■	■	■	■	■	■												Зам. председателя ЭК
Уточнить в структурных подразделениях организации состав и количество эвакуируемых						■	■	■	■	■													Руководящий состав ЭК
Уточнить перечень вывозимого имущества, документации						■	■	■	■	■													Руководящий состав ЭК
Уточнить порядок выдачи СИЗ эвакокомиссии и эвакуируемым						■	■	■	■	■													Руководящий состав ЭК
Уточнить наличие и состояние защитных сооружений организации						■	■	■	■	■													Председатель ЭК

Наименование мероприятий	Первые сутки																				Последующие сутки			Отв. Испол - ни - тель
	Минуты				Часы																2	3	4	
	15	30	45	60	2	3	4	5	6	7	8	9	10	12	14	16	20	22	24					
Уточнить наличие и готовность транспортных средств (эвакоэшелонов, автоколонн) и порядок их работы по вывозу эвакуируемых																								Зам. председателя ЭК
Уточнить силы и средства ООП для обеспечения порядка на пунктах и маршрутах эвакуации																								Секретарь ЭК
Уточнить вопросы МТО, медицинского и других видов обеспечения эвакуируемых																								Руководящий состав ЭК
Доложить руководителю организации о выполнении мероприятий ГО 1-й очереди																								Председатель ЭК

Наименование мероприятий	Первые сутки																				Последующие сутки			Отв. исполнитель	
	Минуты				Часы																2	3	4		
	15	30	45	60	2	3	4	5	6	7	8	9	10	12	14	16	20	22	24						
Выполнение мероприятий ГО 1-й, 2-й очередей, если они не выполнялись ранее			—————																				Председатель ЭК		
Организовать круглосуточное дежурство личного состава эвакуационной комиссии						—																			Председатель ЭК
Развернуть все виды связи с СЭП, транспортными органами, эвакокомиссией города			—————																						Руководящий состав ЭК
Уточнить состав и количество эвакуируемых, состав сил и средств обеспечения эвакомероприятий			—————																					Руководящий состав ЭК	

СХЕМА

оповещения руководящего состава и работников организации _____ о начале проведения эвакуационных мероприятий

Средства массовой информации

Администрация СЭП

Руководитель организации
 Тел. раб. _____
 Тел. дом. _____

ОПОВЕЩАЮТСЯ В ПЕРВУЮ ОЧЕРЕДЬ

Ф.И.О. (должность по основной работе)	Ответственный по ГО и ЧС	тел.р. _____ тел.д. _____
Ф.И.О. (должность по основной работе)	Старший дежурно-диспетчерской службы	тел.р. _____ тел.д. _____
Ф.И.О. (должность по основной работе)	Председатель эвакуационной комиссии	тел.р. _____ тел.д. _____

ОПОВЕЩАЮТСЯ ВО ВТОРУЮ ОЧЕРЕДЬ

Ф.И.О. (должность по основной работе)	Командир звена пожаротушения	тел.р. _____ тел.д. _____
Ф.И.О. (должность по основной работе)	Командир санитарного поста	тел.р. _____ тел.д. _____
Ф.И.О. (должность по основной работе)	Командир звена ООП	тел.р. _____ тел.д. _____

ОПОВЕЩАЮТСЯ В ТРЕТЬЮ ОЧЕРЕДЬ

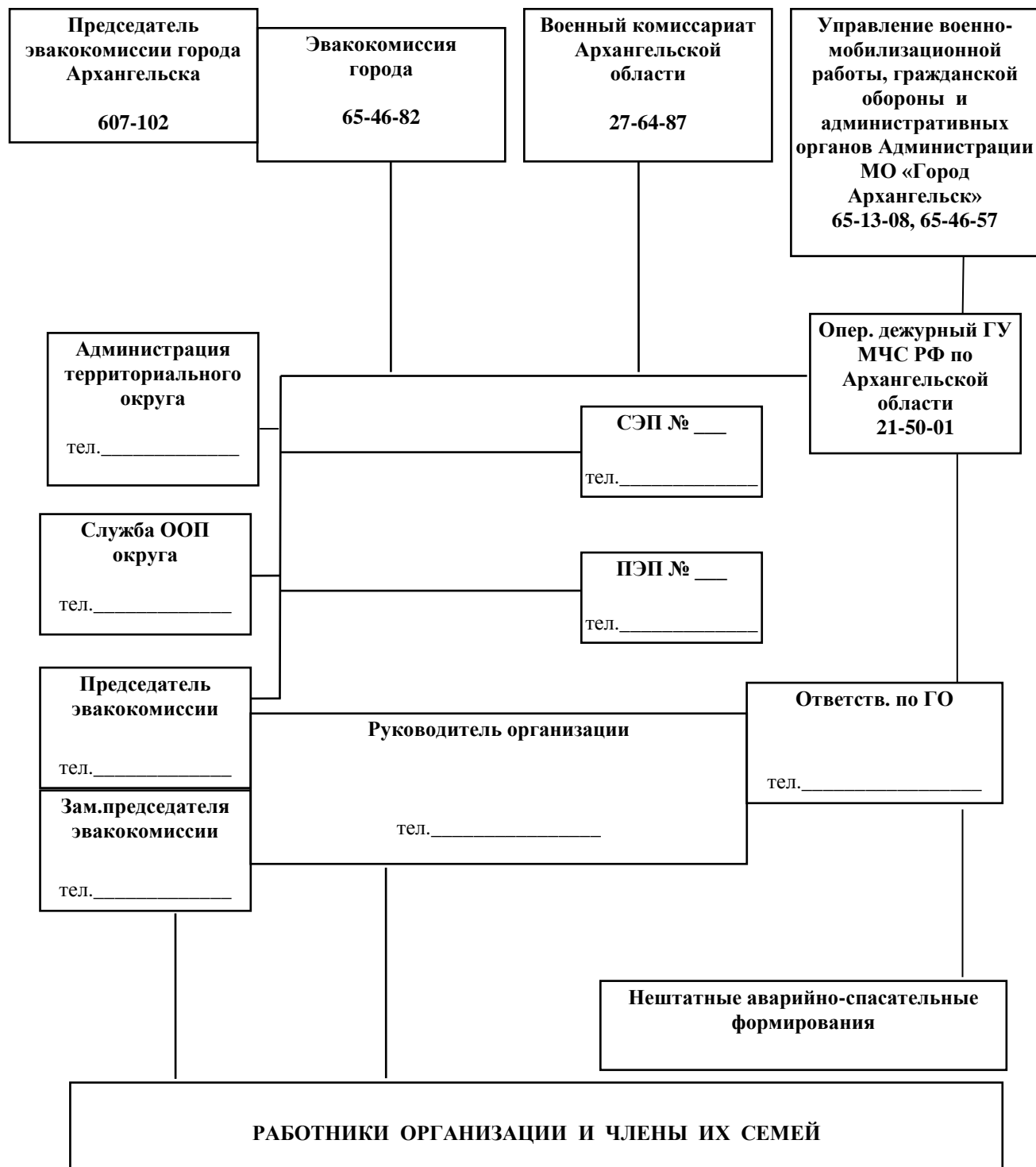
Работники и члены их семей

Начальник штаба ГО организации

(Фамилия и инициалы)

С Х Е М А

организации взаимодействия, управления и связи при выполнении эвакуационных мероприятий



Председатель эвакуационной комиссии организации

(Фамилия и инициалы)

СВОДНАЯ ВЕДОМОСТЬ
распределения работников и членов их семей по видам транспорта

№ пп	Наименование структурных подразделений	Железнодорожный транспорт				Автомобильный транспорт				Пешим порядком				Всего		
		работ- ников	членов семей	всего	№ эше- лона	работ- ников	членов семей	всего	№ ко- лонны	работ- ников	членов семей	всего	№ ко- лонны	работ- ников	членов семей	всего
	ИТОГО:															

Начальник штаба ГО организации

(Фамилия и инициалы)

Председатель эвакукомиссии организации

(Фамилия и инициалы)

СВОДНЫЕ ДАННЫЕ
учета работников и членов их семей, подлежащих эвакуации

(наименование организации)

№ пп	Наименование структурного подразделения	Работники				Неработающие члены семей					Подлежит эвакуации			
		всего	в том числе			взрослые		дети		общая численность семей	в т.ч. инвалиды	работников, не имеющих моб-предприятий	неработающих членов семей всех работников предприятия	всего
			имеющие моб-предприятие	инвалиды	пенсионеры	всего	пенсионеры	до 7	от 7 до 17 лет					
	ИТОГО:													

Начальник штаба ГО организации

(Фамилия и инициалы)

Председатель эвакукомиссии организации

(Фамилия и инициалы)

**ДАННЫЕ ПО УЧЕТУ
работников, имеющих мобилизационные предписания**

№ пп	Наименование структурного подразделения	Фамилия, имя, отчество	РВК, выдавший предписание	Год рождения	Домашний адрес	Всего	Примечание

Председатель эвакуационной комиссии организации

(Фамилия и инициалы)

С П И С О К
работников и членов их семей,
подлежащих эвакуации

_____ (наименование организации)

_____ (категория населения)

убывающих в _____ (наименование района эвакуации, загородной зоны)

видом транспорта _____ (эвакопоезд, автоколонна, пешим порядком)

с СЭП № _____ (округа г. Архангельска)

№ пп	Фамилия, имя, отчество	Степень родства	Год рождения	Адрес места жительства

Председатель эвакокомиссии организации

(Фамилия и инициалы)

“ ___ ” _____ 20__ г.

РАСЧЕТ

выделения автотранспорта для обеспечения эвакуационных мероприятий в _____

№ п/п	Мероприятия	Планируется вывезти кол-во человек объем грузов, тонн	Обеспечено транспортом кол-во человек объем грузов, тонн	Выделяется автотранспорта организации						Личный автотранспорт работников		Кол-во рейсов	Примечание
				Автобусы		Легковые		Грузовые		кол-во, ед.	общая вместимость, чел.		
				кол-во, ед.	общая вместимость, чел.	кол-во, ед.	общая вместимость, чел.	кол-во, ед.	общая грузоподъемность, тонн				
1	2	3	3	3		4	5	6	7		8	9	
1	Доставка работников предприятия на СЭП												
2	Вывоз работников и членов их семей в загородную зону												
3	Организация подвоза работающих смен												
4	Вывоз в загородную зону запасов продовольствия												
5	Вывоз в загородную зону документов и имущества												
	ИТОГО:												

Председатель эвакуационной комиссии организации

(Фамилия и инициалы)

“ _____ ” _____ 20__ г.

УТВЕРЖДАЮ

Глава местного самоуправления -

_____ района

“ ____ ” _____ 20__ г.

АКТ**на обследование и согласование пункта размещения в загородной зоне**_____
(наименование организации)в населенном пункте _____
(город, деревня, поселок)_____
(муниципальное образование)_____
(район)

_____ Архангельской области

КРАТКАЯ ИНСТРУКЦИЯ

1. Бланки актов на обследование и согласование пункта размещения в загородной зоне выдаются в четырех экземплярах руководителю организации управлением военно-мобилизационной работы и административных органов мэрии города под расписку в специальной ведомости. Оформленный акт сдается в управление военно-мобилизационной работы, гражданской обороны и административных органов Администрации МО «Город Архангельск», Главное управление МЧС России по Архангельской области в течение 10 суток с момента его получения.

2. Акт на обследование и согласование пункта размещения в загородной зоне является документом строгой отчетности и подлежит учету, заполняется в четырех экземплярах (**первый** хранится в организации, **второй** - в управлении военно-мобилизационной работы, гражданской обороны и административных органов Администрации МО «Город Архангельск», **третий** - в Главном управлении МЧС России по Архангельской области, **четвертый** - в администрации муниципального образования городского округа или района Архангельской области).

Мы, нижеподписавшиеся, эвакуационная комиссия организации _____

(наименование организации)в составе _____
(должность, фамилия, имя, отчество)

с одной стороны, эвакуационная комиссия по приему, размещению и первоочередному жизнеобеспечению эвакуируемого населения _____

в составе: председателя _____
(должность, фамилия, имя, отчество)

членов комиссии:

_____ (должность, фамилия, имя, отчество)

с другой стороны, составили настоящий акт о нижеследующем.

Сего числа произвели изучение назначенного пункта размещения организации. В результате определили:

1. Размещение работников и членов их семей _____ чел. осуществлять путем подселения к местному населению, для чего предназначили в _____

_____ (город, деревня, село)

домов на _____ чел. жилой площадью _____ кв.м. с № _____ по № _____ по улице _____

в селе _____ домов, на _____ чел. жилой площадью _____ кв.м.

с № _____ по № _____ по улице _____.

2. Прибывающие работники и члены их семей выгружаются :

- на ж.д. станции _____ чел. в _____ час _____ мин. поезд № _____ ;

- прибывают автотранспортом _____ чел. в _____ час _____ мин. ;

- на пристани _____, _____ чел. в _____ час _____ мин.

3. Для доставки эвакуанаселения от пункта высадки до места размещения решили использовать: _____ автомобилей; _____ автобусов; _____ тракторов с прицепами; _____ подвод гужевого транспорта; _____ человек будут следовать пешком.

Транспорт для этих целей поставляется _____

ответственный за поставку транспорта _____

4. Медицинское обследование осуществляется :

- на пункте высадки _____

- в местах размещения _____

5. Обеспечение продуктами питания и предметами первой необходимости возложено на _____

6 .Обучение детей в количестве _____ чел. прибывшего населения будет производиться в _____

7. Для коммунального и бытового обслуживания использовать:

а) баню с пропускной способностью _____

б) пунктов бытового назначения _____
(прачечных и т. д.)

в) для обеспечения водой - загерметизированные водоисточники _____

8. Трудоспособное население _____ чел. в течении _____ дней устроить на работу _____

9. Для создания условий работы организации (только для продолжающих работу в загородной зоне) _____

в _____

выделены общественные и административные здания и помещения _____

площадью _____ кв. м.; подсобные помещения _____

_____ площадью _____ кв.м.

10. Для подвоза работающей смены в количестве _____ чел. к станции(пристани), пунктам посадки (высадки) и обратно до места размещения в _____

в _____ час _____ мин.

предназначено : _____ автомашин, _____ автобусов, _____ тракторов с

прицепами, _____ подвод гужевого транспорта, _____ человек будут следовать пешком.

Транспорт для этих целей поставляется _____

ответственный за поставку _____

Руководитель организации

Глава местного самоуправления
муниципального образования городского
округа или района области

Председатель эвакуационной комиссии
организации

Председатель эвакуационной комиссии

Члены эвакуационной комиссии организации
1. _____
2. _____
3. _____
4. _____

Члены эвакуационной комиссии
1. _____
2. _____
3. _____
4. _____

М.П.

М.П.

Акт согласован и подписан председателем
эвакуационной и объектовой эвакуационной комиссии на:

“ ___ ” _____ 20__ г.

(должность, фамилия, подпись)

“ ___ ” _____ 20__ г.

(должность, фамилия, подпись)

“ ___ ” _____ 20__ г.

(должность, фамилия, подпись)

“ ___ ” _____ 20__ г.

(должность, фамилия, подпись)

О Р Д Е Р

На основании решения администрации _____

_____ от _____ г. № _____

здание (дом № _____), находящееся в населенном пункте _____

занимаемое _____

размером: жилая площадь _____ кв. метров и нежилая
площадь _____ кв. метров со всеми надворными
постройками, земельным участком и имеющимся запасом топлива подлежит
немедленной передаче в распоряжение _____

для _____

Одновременно с помещением передается следующий инвентарь и
оборудование

Прием и сдачу помещения произвести по акту.

Глава администрации _____

“ _____ ” _____ 20__ г.

РАСЧЕТ
расквартирования работников и членов их семей
в загородной зоне

№ пп	Наименование структурного подразделения	Подлежит расквартированию			Места расквартирования					Плотность населения (кв.м на 1 чел.)
		Всего	в том числе		наименование населенных пунктов	наименование улиц	кол-во домов	№№ домов и жилплощадь в кв.м	кол-во проживающих	
			работники	члены их семей						

Председатель эвакуационной комиссии организации

(Фамилия и инициалы)

С П И С О К
подвального и поквартирного расселения работников и
членов их семей

(наименование организации)

№ пп	ФИО домо- вла- де- льца или квар- тиро- съем- щика	Харак- терис- тика поме- щения	Адрес	Пло- щадь	Посто- янно про- жива- ющих	Подселяемые			Всего будет прожи- вать	Плот- ность подсе- ления в кв.м на 1 чел.
						ф.и.о. главы семьи	члены семьи			
							ф.и.о.	сте- пень родст- ва		
										2,5

Председатель эвакуокомиссии организации

(Фамилия и инициалы)

СХЕМА
маршрута эвакуации и района размещения
работников и членов их семей _____
(наименование организации)
в загородной зоне

Маршруты эвакуации работников и членов их семей _____
(наименование организации)

разрабатываются схематично на карте или схеме Архангельской области.

Наносятся: станция (пункт посадки) и станция (пункт высадки) населения.

Маршруты движения автомобильных колонн, эвакопоездов (в зависимости от приписанного к организации транспорта), а также пеших колонн.

По направлению прохождения колонн указываются места размещения больших привалов, место нахождения базы питания, санпоста, пункта обогрева в зимнее время и простейших укрытий.

По направлению маршрутов передвижения транспортом или пешим порядком наносятся близлежащие водоемы.

На свободной территории схемы выносятся таблица с указанием номеров пунктов посадки и их адресов.

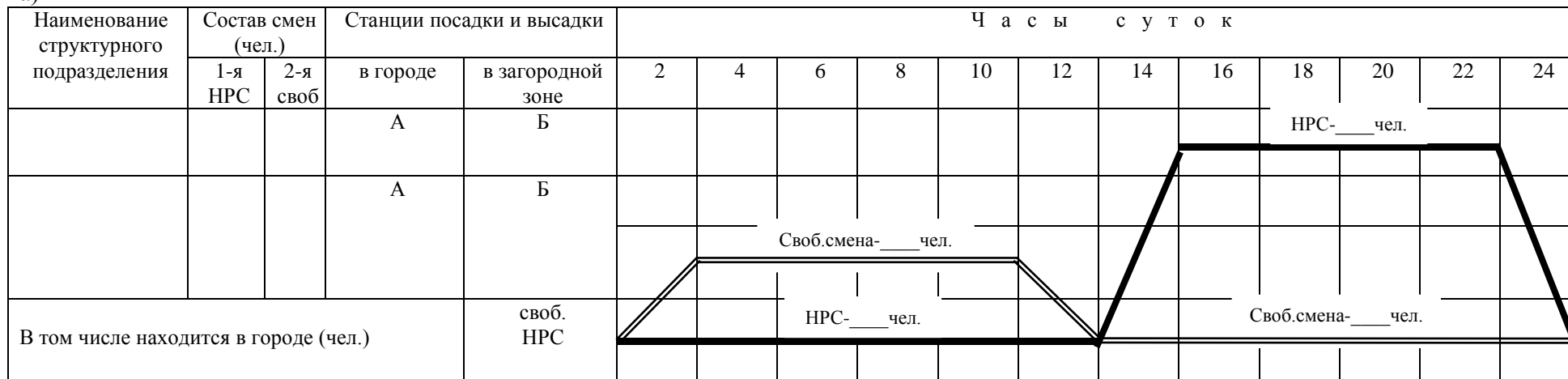
Председатель эвакокомиссии организации

(Фамилия и инициалы)

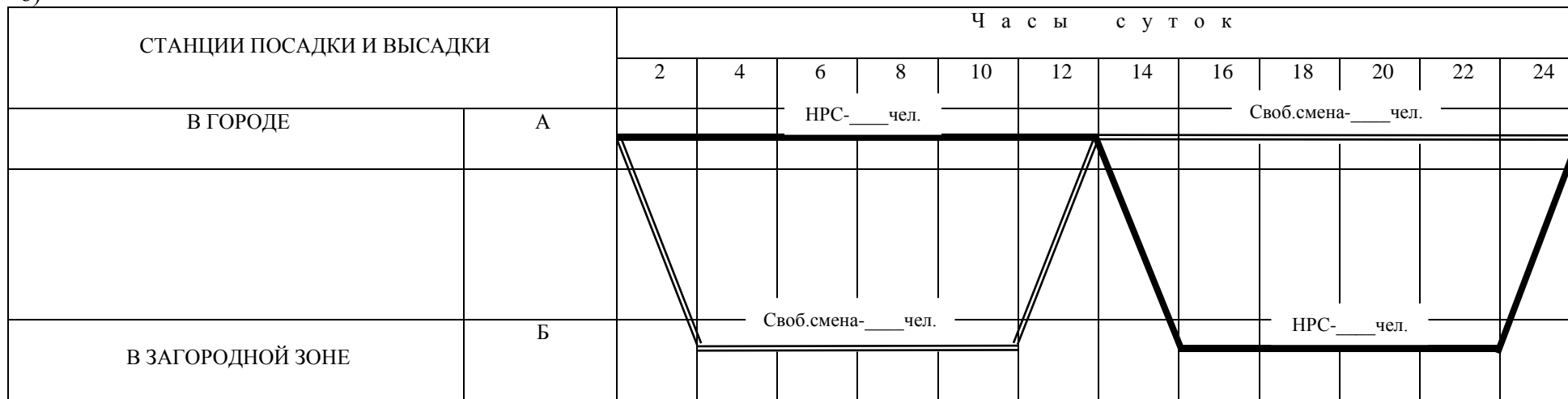
СКОЛЬЗЯЩИЙ ГРАФИК

подвоза рабочих смен _____

а)



б)



Председатель эвакуокомиссии организации

(Фамилия и инициалы)

ПЛАН
размещения эвакуируемых работников и членов их семей _____
(наименование организации)
в загородной зоне _____
(наименование населенного пункта)

План размещения эвакуируемых работников и членов их семей разрабатывается на карте или схеме соответствующего населенного пункта.

На схеме указываются здания и сооружения, планируемые для размещения эвакуируемых работников и членов их семей.

На свободной территории схемы выносятся таблица с указанием численности прибывающих работников и членов их семей; порядок размещения эвакуируемых.

К плану размещения эвакуируемых работников и членов их семей в загородной зоне прилагаются необходимые расчеты, схемы, графики.

Председатель эвакуокомиссии организации

(Фамилия и инициалы)

ЗАГОТОВЛЕННЫЕ ФОРМЫ ДОКУМЕНТОВ

П Р И К А З руководителя организации о проведении эвакуации

(заполняется с получением особых распоряжений вышестоящих органов управления на проведение эвакуации в военное время)

“ ___ ” _____ 20__ г.

№ _____

В соответствии с указаниями Главы муниципального образования «Город Архангельск» П Р И К А З Ы В А Ю :

1. С _____ (часы, минуты) приступить к проведению эвакуации, предусмотренной планом организации.

Эвакомероприятия завершить к _____ (часы, минуты, дата).

2. Эвакуацию работников и членов их семей осуществить способами, предусмотренными планом и расчетом проведения эвакомероприятий. На период эвакуации деятельность организации остановить с ___ до ___ (часы, минуты).

3. Председателю эвакокомиссии к _____ (часы, минуты) направить на сборный эвакопункт №__ работников организации, выделенных в состав данных эвакоорганов. Проверить готовность эвакоорганов организации, обеспечивающих эвакуацию работников и членов их семей. Размещение эвакуируемых работников и членов их семей в поселке (наименование), _____ (района) Архангельской области провести в соответствии с расчетом и схемой расселения.

4. Начальникам эвакуационных эшелонов по прибытии в загородную зону сдать списки эвакуируемых в эвакоприемные комиссии и уточнить порядок приема, размещения и первоочередного жизнеобеспечения эвакуируемых.

5. Заместителю руководителя в _____ (часы, минуты) приступить к вывозу документов организации в загородную зону.

6. Командиру санпоста организовать медицинское обеспечение на маршрутах эвакуации силами санпоста организации, а в загородной зоне - во взаимодействии с органами местного самоуправления.

7. Проведение других эвакомероприятий и их обеспечение осуществлять в соответствии с планом эвакуации работников и членов их семей

8. Контроль за выполнением настоящего приказа возложить на начальника штаба гражданской обороны.

Руководитель организации

(подпись)

П Р И К А З
руководителя организации о назначении работников,
ответственных за вывоз документации и имущества
в загородную зону

(заполняется с получением особых распоряжений вышестоящих
органов управления на проведение эвакуации)

_____ 20__

№ _____

В соответствии с указаниями Главы муниципального образования «Город Архангельск» П Р И К А З Ы В А Ю :

1. С _____ (часы, минуты) приступить к проведению эвакуации, предусмотренной планом эвакуации организации.
Эвакомероприятия завершить к _____ (часы, минуты, дата).
2. Председателю эвакокомиссии _____ проверить готовность эвакоорганов организации, обеспечивающих вывоз документации и имущества в загородную зону.
3. Ответственному за учет эвакуации документов и имущества _____ в _____ (часы, минуты) организовать погрузку необходимых документов и минимально необходимых грузов на транспорт, в _____ (часы, минуты) обеспечить отправку их в загородную зону в пос. _____ (наименование поселка) _____ района (указать район).
4. Разгрузку и укрытие грузов в районе эвакуации осуществить по прибытии в район эвакуации первой партии эвакуируемого персонала организации.
5. Размещение документации и имущества в поселке _____ (наименование), _____ (района) Архангельской области провести в соответствии с расчетом. О завершении вывоза доложить.
6. Старшему автомобильной колонны по вывозу документации и имущества _____ для получения задач и инструктажа прибыть ко мне в _____ (час., минут).
7. Контроль за выполнением настоящего приказа возложить на начальника штаба гражданской обороны организации.

Руководитель организации

(подпись)

П Р И К А З
руководителя организации
о развертывании сборного эвакуационного пункта
(заполняется с получением особых распоряжений вышестоящих
органов управления на проведение эвакуации)

“ ___ ” _____ 20__ г.

№ _____

В соответствии с указаниями Главы муниципального образования «Город Архангельск» П Р И К А З Ы В А Ю :

1. С _____ (часы, минуты) приступить к развертыванию сборного эвакуационного пункта № ___, предусмотренного планом организации.

Эвакомероприятия завершить к _____ (часы, минуты, дата).

2. Председателю эвакокомиссии к _____ (часы, минуты) направить в администрацию сборного эвакопункта №__ работников, выделенных в состав данных эвакоорганов. Проверить готовность администрации эвакопункта к работе по предназначению.

3. Администрации сборного эвакопункта №__:

в _____ (часы, минуты) приступить к эвакуации населения, закрепленного за СЭП №__, в соответствии с Планом эвакуации и рассредоточения населения муниципального образования «Город Архангельск» на военное время;

при проведении эвакуационных мероприятий задействовать силы и средства организаций, закрепленных за СЭП №__;

осуществлять взаимодействие с эвакуационными органами города и области.

4. Начальнику сборного эвакопункта № ____:

по завершении эвакуационных мероприятий сдать рабочие документы сборного эвакопункта секретарю эвакуационной комиссии города;

обеспечить эвакуацию личного состава администрации СЭП в загородную зону в соответствии с планами эвакуации своих организаций.

5. Контроль за выполнением настоящего приказа возложить на начальника штаба гражданской обороны организации.

Руководитель организации

(подпись)

ДОНЕСЕНИЕ
о проведении эвакуации в военное время

(наименование организации)

_____20__

1. Эвакуировано всего, чел. _____

В том числе:

2. Женщин, детей, чел. _____

3. Время начала эвакуации (дата).

4. Время окончания эвакуации (дата).

5. Количество транспортных средств, привлекаемых к эвакуации населения, всего, ед.,

в том числе:

6. железнодорожных вагонов, ед.

7. автомобильного транспорта, ед.

8. речного (морского) транспорта, ед.

9. Дополнительная текстовая информация.

10. Наименование населенных пунктов (районов) размещения эвакуированных.

Руководитель организации _____

(наименование организации)

(подпись, фамилия)

ДОНЕСЕНИЕ
о выводе нештатных аварийно-спасательных формирований
повышенной готовности в загородную зону и о рассредоточении работников

_____ (наименование организации)

_____ 20__

1. Выведено в загородную зону нештатных аварийно-спасательных формирований повышенной готовности, всего, количество/чел. _____, единиц техники _____.

В том числе:

2. виды выведенных формирований повышенной готовности:

_____ - количество/чел.
(наименование формирования)

_____ - количество/чел.
(наименование формирования)

_____ - количество/чел.
(наименование формирования)

_____ - количество/чел.
(наименование формирования)

3. техники:

_____ - количество единиц;
(наименование техники)

_____ - количество единиц;
(наименование техники)

_____ - количество единиц;
(наименование техники)

_____ - количество единиц;
(наименование техники)

4. Наименование населенных пунктов (районов) размещения нештатных аварийно-спасательных формирований повышенной готовности.

5. Рассредоточено работников организации, всего, чел.

6. Время начала рассредоточения (дата).

7. Время окончания рассредоточения (дата).

8. Количество транспортных средств, привлекаемых к рассредоточению работников организации, всего, ед.,

в том числе:

9. железнодорожных вагонов, ед.

10. автомобильного транспорта, ед.

11. речного (морского) транспорта, ед.

12. Наименование населенных пунктов (районов) рассредоточения работников организации.

13. Дополнительная текстовая информация.

Руководитель организации _____
(наименование организации)

_____ (подпись, фамилия)

О с т а е т с я в э в а к у и р у е м о г о

1

Выдается по месту работы

**ЭВАКУАЦИОННОЕ
УДОСТОВЕРЕНИЕ №**

(наименование организации)

(подразделение)

СЭП № _____

(фамилия)

(имя)

(отчество)

(домашний адрес)

С ним следуют: взрослых _____ ; детей _____

Пункт эвакуации:

(область, район, населенный пункт)

Дата выдачи _____

Председатель эвакуокомиссии

М.П.

О с т а е т с я в э в а к о п р и е м н о м п у н к т е

2

Выдается по месту работы

**ЭВАКУАЦИОННОЕ
УДОСТОВЕРЕНИЕ №**

(наименование организации)

(подразделение)

СЭП № _____

(фамилия)

(имя)

(отчество)

(домашний адрес)

С ним следуют: взрослых _____ ; детей _____

Пункт эвакуации:

(область, район, населенный пункт)

Дата выдачи _____

Председатель эвакуокомиссии

М.П.

О с т а е т с я н а С Э П

3

Выдается по месту работы

**ЭВАКУАЦИОННОЕ
УДОСТОВЕРЕНИЕ №**

(наименование организации)

(подразделение)

СЭП № _____

(фамилия)

(имя)

(отчество)

(домашний адрес)

С ним следуют: взрослых _____ ; детей _____

Пункт эвакуации:

(область, район, населенный пункт)

Дата выдачи _____

Председатель эвакуокомиссии

М.П.

ПАМЯТКА населению на случай эвакуации

О начале эвакуации Вам будет объявлено по месту работы и жительства. Получив сообщение о начале эвакуации, подготовьте и берите с собой только самое необходимое: личные документы и деньги, трехдневный запас непортящихся продуктов, медикаменты, белье, постельные и туалетные принадлежности.

К каждому чемодану, рюкзаку или мешку прикрепите ярлык с указанием фамилии, имени, отчества и адреса постоянного места жительства.

Когда все будет приготовлено, выключите электроприборы, газ, свет, закройте квартиру и к установленному времени с вещами явитесь на сборный эвакуационный пункт.

На сборном эвакуационном пункте Вас зарегистрируют и расскажут порядок эвакуации в загородную зону.

В конечном пункте следования все эвакуированные будут встречены и размещены в общественных зданиях и жилищном фонде. Местной администрацией будет организовано снабжение продовольственными и промышленными товарами первой необходимости, медицинское обслуживание.

Помните! Вы обязаны выполнять все распоряжения местных органов власти и администрации эвакуационного пункта.

СОДЕРЖАНИЕ

1. Общие положения: основные понятия, термины и определения, принципы эвакуации.....	3
2. Эвакуационные органы, их структура и задачи.....	7
3. Планирование и проведение эвакуации населения.....	12
4. Обеспечение эвакуации населения.....	14
5. Обязанности членов эвакуационной комиссии.....	19
6. Приложение № 1: Макет Плана эвакуации работников организации и членов их семей в военное время.....	28